

**兰坪白族普米族自治县国民经济和社会发展  
第十四个五年规划和二〇三五年  
远景目标纲要**

**兰坪县人民政府**

2021年6月

# 目 录

前 言.....	1
第一章 全面开启社会主义现代化建设新征程.....	2
第一节 五年砥砺奠定发展基础.....	2
第二节 把握新时代机遇和挑战.....	10
第二章 科学确定“十四五”发展思路.....	13
第一节 指导思想.....	13
第二节 发展原则.....	14
第三节 发展定位.....	15
第四节 远景目标.....	18
第五节 “十四五”发展目标.....	19
第三章 优化国土空间开发保护格局，推进区域协调发展.....	24
第一节 强化“三区三线”引导管控.....	24
第二节 优化县域经济布局.....	26
第三节 推动山区综合开发.....	28
第四节 加快区域协调发展.....	29
第四章 巩固拓展脱贫攻坚成果，全面实施乡村振兴战略.....	31
第一节 巩固拓展脱贫攻坚成果.....	31
第二节 着力推进产业振兴.....	33
第三节 实施乡村建设行动.....	34
第四节 推动实现乡村善治.....	35
第五章 培育壮大特色优势产业，增强高质量发展动能.....	37

第一节	加快工业绿色转型发展.....	37
第二节	建设大滇西旅游环线重要节点.....	42
第三节	发展高原特色现代农业.....	45
第四节	大力发展现代服务业.....	49
第五节	推动“数字兰坪”建设.....	52
第六节	推动科技赋能产业发展.....	54
<b>第六章</b>	<b>建设现代化山水移民新城，推动城乡融合发展.....</b>	<b>55</b>
第一节	高水平建设现代化山水移民新城.....	55
第二节	提高集镇综合服务能力.....	57
第三节	建立健全城乡融合体制机制.....	59
<b>第七章</b>	<b>聚力聚焦基础设施短板，构筑高质量发展支撑.....</b>	<b>61</b>
第一节	构建现代交通设施网络.....	61
第二节	提升现代水网保障能力.....	62
第三节	加强能源基础设施建设.....	63
第四节	完善现代物流网络体系.....	64
第五节	积极推进新型基础设施建设.....	65
<b>第八章</b>	<b>守护绿水青山格局，争创“两山”理论实践基地.....</b>	<b>68</b>
第一节	筑牢生态安全屏障.....	68
第二节	加强重点领域环境保护治理.....	69
第三节	推进资源节约集约利用.....	71
第四节	形成绿色低碳发展格局.....	72
第五节	探索“两山”转换路径.....	73

<b>第九章</b>	<b>不断改善增进民生福祉，提高基本公共服务水平</b>	<b>76</b>
第一节	提高居民收入水平	76
第二节	提高居民就业质量	76
第三节	不断提高教育水平	77
第四节	建设健康兰坪	79
第五节	健全多层次社会保障体系	81
<b>第十章</b>	<b>铸牢中华民族共同体意识，建设全国民族团结进步示范县</b>	<b>84</b>
第一节	夯实民族团结进步思想根基	84
第二节	加强民族团结进步示范创建	86
第三节	传承弘扬民族文化	88
<b>第十一章</b>	<b>深化重点领域改革，全面扩大对外开放水平</b>	<b>90</b>
第一节	深化重点领域改革	90
第二节	提升开放合作水平	93
<b>第十二章</b>	<b>统筹发展和安全，推动治理体系和治理能力现代化</b>	<b>95</b>
第一节	不断完善社会治理方式	95
第二节	深化平安兰坪建设	96
第三节	防范化解重大风险	97
<b>第十三章</b>	<b>保障措施</b>	<b>99</b>
第一节	加强党的全面领导	99
第二节	建立规划落实机制	100
第三节	完善政策保障	102
第四节	强化项目支撑	103

第五节 充分调动全社会积极性.....	104
附图 1 兰坪县区位分析图.....	105
附图 2 兰坪县“十四五”县域经济布局图.....	106
附图 3 兰坪县“十四五”交通规划图.....	107

## 前 言

“十四五”时期，是我国全面建成小康社会、实现第一个百年奋斗目标之后，乘势而上开启全面建设社会主义现代化国家新征程、向第二个百年奋斗目标进军的第一个五年；也是兰坪县巩固拓展脱贫攻坚成果、全面建成小康社会并向基本实现社会主义现代化迈进的重要阶段、县域经济高质量跨越发展的重要机遇期，需要主动服务和融入“一带一路”、长江经济带、面向南亚东南亚扩大开放等战略，紧抓交通强国云南试点省份建设、大滇西旅游环线建设和打造百亿绿色铅锌产业基地等机遇，大力推动数字经济发展、美丽县城建设和乡村振兴，落实好省、州赋予的新定位、新要求、新使命。《兰坪白族普米族自治县国民经济和社会发展第十四个五年规划和二〇三五年远景目标纲要》依据《中共兰坪县委关于制定兰坪县国民经济和社会发展第十四个五年规划和二〇三五年远景目标的建议》制定，是兰坪县社会主义现代化建设在“十四五”时期的阶段性部署和安排，主要阐明全县战略意图、明确政府工作重点、引导规范市场主体行为，是未来五年全县经济社会发展的宏伟蓝图，是全县各族人民共同的行动纲领，是政府履行经济调节、市场监管、社会管理、公共服务、生态环境保护职能的重要依据。

# 第一章 全面开启社会主义现代化建设新征程

## 第一节 五年砥砺奠定发展基础

“十三五”期间，全县上下坚持以习近平新时代中国特色社会主义思想为指导，认真贯彻落实习近平总书记系列重要讲话和考察云南重要讲话精神，特别是习近平总书记多次对怒江工作作出的重要指示批示精神，坚决执行州委、州政府的各项决策部署，坚持稳中求进工作总基调，贯彻新发展理念，落实高质量发展要求，深入推进供给侧结构性改革，坚持以脱贫攻坚统揽经济社会发展全局，统筹推进疫情防控和经济社会发展，持续打好“三大攻坚战”，扎实做好“六稳”工作，全面落实“六保”任务，发展瓶颈问题得到巨大解决，产业基础更加夯实，人民群众获得感幸福感安全感显著增强，取得了脱贫攻坚的全面胜利，经济平稳较快发展，与全国全省全州一道同步迈入小康社会。

### 一、经济保持平稳较快发展

2020年，全县实现生产总值88.6亿元，年均增长13.83%，较2015年基本实现翻一番。三次产业结构从2015年末的15：38：47调整为2020年的13.2：41.2：45.6，产业结构进一步优化。2020年，固定资产投资完成76.5亿元，五年累计完成334亿元，实现翻番，年均增长13.84%；社会消费品零售总额完成12.9亿元，年均增长5.3%；地方财政公共预算收入完

成 5.49 亿元，年均增长 11.1%；城镇、农村常住居民人均可支配收入分别达 28249 元、7920 元，年均分别增长 8.07%、10.2%。“十三五”期间，全县地区生产总值增速、固定资产投资增速、城乡居民人均可支配收入增速等发展指标高于全省同期水平，获评 2019 年全省“县域跨越发展先进县”。

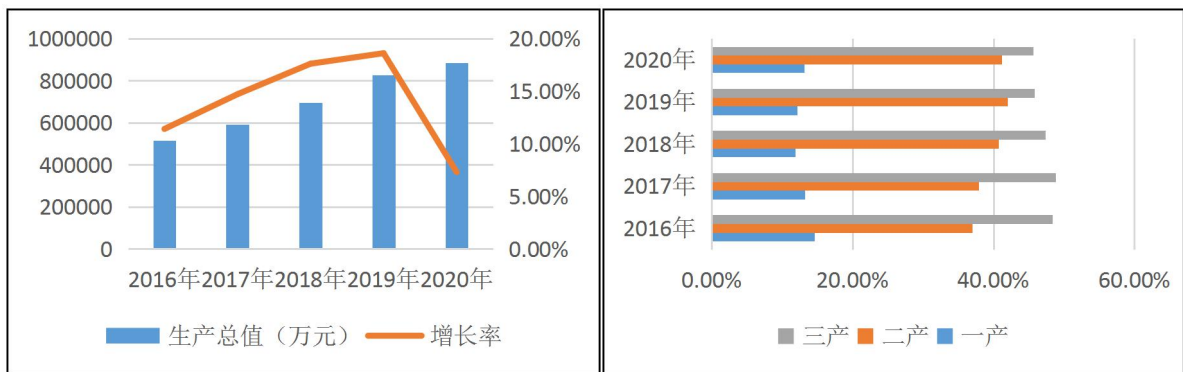


图 1 “十三五” GDP 及增长率示意图

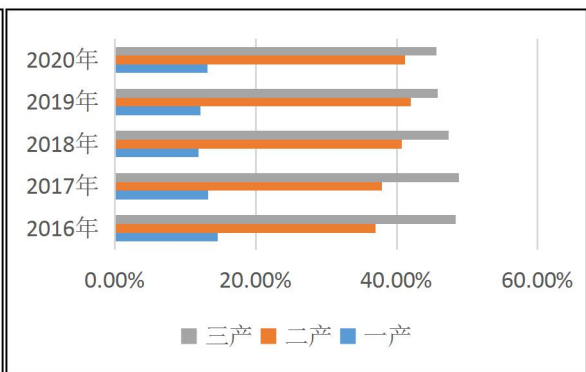


图 2 “十三五”三次产业结构调整示意图

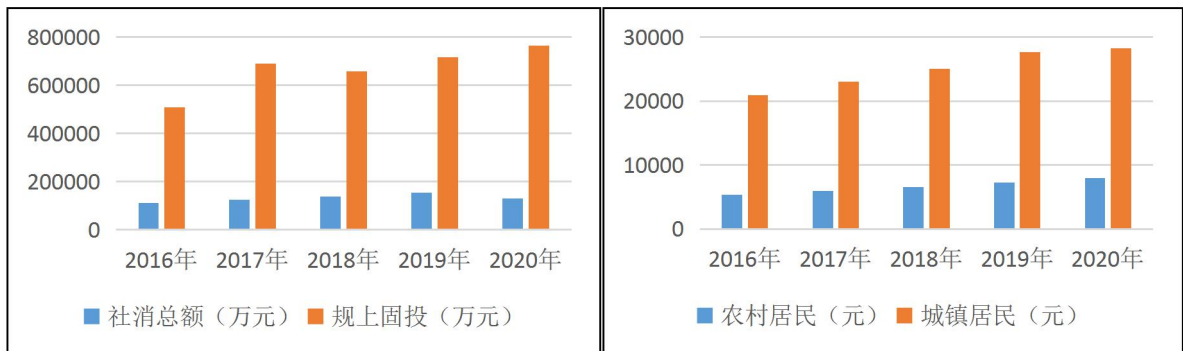


图 3 社消总额及规上固投增长示意图

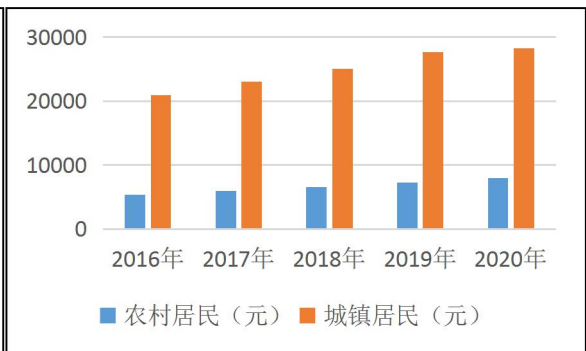


图 4 “两收入”增长示意图

## 二、产业转型升级步伐加快

高原特色现代农业产业化发展不断加快。木本油料、香料、中药材、高山优质杂粮、特色果蔬、山地畜牧业等高原特色农业产业建设加快推进，鸿翔一心堂药业、康恩贝集团、



海升集团等 23 家龙头企业入驻兰坪，峡谷特色现代农业产业园列入省级创建名单，成功申报为“国家农业综合开发县”，通甸镇被评为“全国农业产业强镇”。**新型工业化发展进程不断加快**。工业园区开发建设 203.6 公顷，金鼎锌业公司完成股权重组，铅锌产业整合、资源综合开发和百亿绿色铅锌产业园区建设有序推进，入选为“国家工业资源综合利用基地”。黄登、大华桥水电站平稳运营，装机量达 282 万千瓦，2020 年发电量实现 138 亿千瓦时。**现代服务业快速发展**。成功承办文化和旅游部怒江州旅游扶贫对接活动，召开首届“三江并流”地区旅游区域合作联席会议，“一部手机游云南”切实推进。2020 年金融机构人民币存款余额 72 亿元、贷款余额 71.38 亿元，累计投放产业精准扶贫贷款 32.22 亿元，建成惠农支付站（点）174 个。建成电子商务公共服务中心、物流仓储分拨中心、冷链物流中心，实现乡（镇）电商服务站全覆盖，“兰山坪水”、“坪尚悉农”等电商品牌建设深入推进，网商总数、电商交易额全州排名第 1 位。

### 三、脱贫攻坚取得全面胜利

**实现整体脱贫的千年跨越**。五年累计投入扶贫资金 100.4 亿元，97 个贫困村全部出列，26550 户 103848 名建档立卡人口全部脱贫，贫困发生率、脱贫人口错退率、贫困人口漏评率均为零，建档立卡人口实现“两不愁、三保障”，全县顺利实现脱贫摘帽，“直过民族”傈僳族和普米族、怒族等人

口较少民族实现整体脱贫。**精准脱贫各项工作顺利推进。**住房保障、产业就业、基础设施、民生保障等精准脱贫工作全面推进。总投资 41 亿元，完成 11818 户 44541 人易地扶贫搬迁安置、实现 141 个自然村组整村整组搬迁，搬迁人口城镇化安置率达 81.33%。易地扶贫搬迁建档立卡人口转移就业工作在全省名列前茅、产业帮扶实现全覆盖。**脱贫协作帮扶全方位开展。**东西部扶贫协作累计投入帮扶资金 2.28 亿元，直接带动 69896 名建档立卡人口实现脱贫。大唐集团、三峡集团等累计投入帮扶资金 5.4 亿元，帮扶怒族、普米族和傈僳族实现整族脱贫。中交集团、中国人民大学定点帮扶和珠海相关企业、社会组织等社会帮扶取得实效，消费扶贫成效明显。

#### 四、基础设施取得新突破

**交通瓶颈得到历史性解决。**丰华通用机场通航，实现了兰坪人民千百年的“飞天梦”。大理至兰坪铁路项目前期工作积极推进。维通二级公路、古盐都隧道建成通车，维西-通甸-箐门公路升级为国道，结束无国道历史。鹤剑兰高速、兰云高速、兰福二级公路等加快推进。行政村到乡（镇）、县城道路硬化率 100%，乡（镇）、建制村（居委会）通客车率达 100%，村组硬化路通达率 95%以上，获评省级“四好农村路”示范县。**水利保障持续增强。**弥勒坝水库通过截流阶段验收，黄木水库通过下闸蓄水阶段性验收，秦归山水库、玉

坪箐水系连通工程等加快推进。高效节水灌溉面积达 22 万亩，17.76 万人饮水安全问题得到有效解决，农村供水保证率、水量、水质和取水方便程度均达到国家标准。能源设施进一步完善。完成 17 座加油站和双层油罐改造、油气回收安装工作，鹤庆至兰坪天然气支线前期工作稳步推进。澜沧江上游梯级电站线路工程投入运行，97 个贫困村全部通动力电，电网覆盖率达 100%，供电可靠率达 99.8%。信息网织牢织密。改造和新建通信铁塔配套基站 216 个，新铺设光缆 898 公里，实现村委会、学校、卫生室 4G 及光纤宽带网络全覆盖，全面启动 5G 商用试点，行政村光纤通达率、广播电视信号覆盖率达 100%，互联网普及率 70%。

## 五、城乡建设发展取得新突破

县城面貌变化巨大。完成新一轮县城、乡镇总体规划和控制性详细规划编制。全面开展“四城同创”，“美丽县城”建设进入实质阶段，省级卫生县城创建通过州级评审，成功创建省级文明城市。建成永安、永昌、永祥、永泰、永兴 5 个易地扶贫搬迁安置社区，新增县城居民 3.13 万人，兰坪新城拔地而起，“四纵四横”的山水城市格局基本形成。城镇综合承载能力进一步提升。罗古箐普米风情小镇前期工作稳步推进，建成兔峨、营盘、通甸 3 个万人集镇，城镇污水集中处理率达 90%、生活垃圾无害化处理率达 100%，全县城镇化率提高到 50%。美丽乡村建设全面推进。启动实施《兰坪

县乡村振兴战略规划（2018—2022年）》，行政村人居环境提升行动持续深化，累计实施农村住房改造15611户，村容村貌显著改善。

## 六、生态文明建设深入推进

**生态建设全面加强。**完成“三线一单”编制。生态红线划定面积1804.33平方公里、占全县国土面积的41.28%；林业用地面积达530.45万亩，占全县国土面积的80.88%；森林覆盖率71.49%。“澜沧江生态花谷”建设扎实推进，新生桥国有林场改革试点通过验收，箐花甸湿地公园通过国家级审核并纳入重要湿地保护。成功创建州级生态文明村96个、省级生态文明乡（镇）8个，省级生态文明县通过省级技术审查。**污染防治三大攻坚战成效显著。**划定“千吨万人”饮用水水源地保护区7个，集中式饮用水达标率100%，设立河长761名，澜沧江干支流水质持续改善，泚江河流域污染防治成效明显。推进地质灾害治理工程和避险搬迁项目42个、土地整治项目7个。强化区域环境PM10、PM2.5、氮氧化物等空气质量监测与治理，环境空气质量优良率100%。万元生产总值能耗、COD、SO<sub>2</sub>等强制性生态考核指标控制在州级下达指标以内。**爱国卫生“7个专项行动”持续推进。**裸露垃圾基本消除，城区和集镇公共厕所全部达标，洗手设施基本实现全配套，公共场所清洁消毒实现全覆盖，餐饮服务环境卫生实现大改善，农贸市场建设与环境卫生整治实现全提升，

健康文明生活方式逐步形成。

## 七、发展动力活力逐步增强

各项改革工作纵深推进。供给侧结构性改革积极推进，深化“放管服”和商事制度改革，大力推广“互联网+政务服务”“一部手机办事通”。不动产登记信息接入国家级信息平台，房地数据整合率100%，农村土地确权颁证率100%。全面推行“多证合一”、全程电子化登记，各项减税降费政策落实落细落地，非公经济企业户数达10560户，民营经济增加值完成30亿元。招商引资形成新亮点。积极参加南博会、商洽会、怒江·珠海商务扶贫等大型会展活动，成功举办县庆系列招商活动，与云南建投、云南能投等大企业大集团和中国人民大学等挂联单位交流合作不断深化，一心堂、珠海农控、海升农业、泊尔恒、云药生物等企业和扶贫车间入驻，引进县外实际到位资金累计211亿元。

## 八、民生福祉持续增进

教育办学条件不断提升。中小学彻底告别C、D级危房，兰坪一中加入“国家基础教育资源共建共享联盟会员单位”，14年免费教育政策全面落实，义务教育阶段辍学学生实现动态清零，新建成学位近4万个，生均占地面积、校舍面积排在全省前列。卫生健康服务水平不断提升。新冠肺炎保持“零输入”“零病例”。县人民医院、县中医医院达二级甲等县级公立医院标准，创建7个重点专科，新成立血液透析、ICU

等重点科室，建成胸痛、创伤、危重孕产妇急救等 5 个中心。率先在全州开展城乡居民医疗保险基金打包付费试点工作，地方病防治工作通过省级评估。公共文化服务水平不断提升。乡镇无线数字化、行政村应急广播全覆盖。玉水坪古人类遗址保护等加快推进，编创拉玛人舞蹈诗《沧江古韵》，“普米搓搓”保护工作通过省级验收，高轩井村、玉狮场村、新华村列入第五批中国传统村落名录。社会保障体系不断完善。建成居家养老服务中心 12 个、老年公寓康养中心 1 所、老年活动室 7 个、敬老院 3 个，社会养老保险覆盖 14.31 万人，基本医疗保险覆盖 20.88 万人，纳入特困供养对象 1157 人，纳入农村低保范围 9274 户 23773 人。就业形势总体平稳。累计开展技能培训 31772 人次、开发公益性岗位 1.71 万个、新增城镇就业 9042 人。2020 年，转移农村劳动力 73058 人次，城镇登记失业率控制在 4.5% 以内。社会治理水平不断提升。全县现有党组织 737 个、党员 11043 名。易地扶贫搬迁安置区“双线五级”网格化社区治理机制成为新亮点。累计创建国家、省、州、县民族团结进步示范单位 381 个、示范户 1900 户，被评为第八批全国民族团结进步示范县。食品药品和安全生产形势保持平稳。扫黑除恶工作深入推进，军政军民团结更加巩固，万人刑事案件发生率控制在 10‰ 以内。

同时，制约兰坪高质量跨越式发展的短板和问题依然存在：产业发展的资源依赖型特征非常明显，经济发展仍处于

投资拉动和传统要素驱动层面，创新驱动发展能力欠缺，经济增长内生动力不强；工业结构单一性十分突出，实体经济小、散、弱，产业结构优化和转型升级亟待提升，经济总量与实现高质量跨越式发展的要求差距较大；基础设施依然薄弱，城镇综合承载能力低，城乡差距和区域差距大，教育文体、医疗卫生、社会保障等与群众期望还有较大差距；巩固脱贫攻坚成果任务严峻，易地扶贫搬迁群众后续产业就业、社会保障措施实施难度较大，脱贫人口自我发展能力仍然较弱；党风廉政建设和反腐败斗争仍需加强，各级领导干部的政治能力、改革攻坚能力、应急处突能力、群众工作能力等仍需提升。

## **第二节 把握新时代机遇和挑战**

### **一、国内外宏观形势分析**

从国际上看，和平与发展仍是时代主题，但世界百年未有之大变局进入高速演变期，世界经济深度衰退，新冠肺炎疫情短期内不可避免对全球经济形成较大冲击，国际环境日趋复杂，不稳定性不确定性明显增强。从国内看，我国已进入高质量发展阶段，经济正处在转变发展方式、优化经济结构、转换增长动力的攻关期，我国经济潜力足、韧性强、回旋空间大、政策工具多，经济长期向好的基本面没有改变。从省内看，习近平总书记两次考察云南重要讲话为云南推进

高质量跨越式发展指明了前进方向、提供了根本遵循，全省基础设施不断完善，经济结构、产业结构不断优化，“边疆、民族、山区、美丽”名片越来越亮。从州内看，全州正面临巩固拓展脱贫攻坚成果、实施乡村振兴、扩大有效投资、新一轮西部大开发、沿边开发开放、大滇西旅游环线建设等重大机遇，独特的区位优势、资源优势、开放优势更加凸显。从全县看，五年来的脱贫攻坚实践锻造了一大批敢啃硬骨头、能打胜仗的干部，县发展和改革局荣获“全国脱贫攻坚先进集体”称号，交通基础设施极大改善，农业产业规模化、组织化程度不断提高，绿色能源产业带动能力不断增强，教育、卫生等方面硬件设施彻底改变，群众生产生活水平不断提高，为兰坪高质量跨越式发展打下坚实基础，但同样存在发展不平衡不充分的突出问题。

## 二、存在的机遇

“十四五”时期，兰坪县处于各类机遇的叠加期。一是产业变革和科技革命、数字经济、消费升级、深化改革和振兴实体经济、“一带一路”建设、中缅经济走廊和云南面向南亚东南亚辐射中心等创造了良好外部环境。二是大滇西环线交旅融合发展等交通强国建设试点工作和鹤剑兰高速、兰云高速等重大交通基础设施的改善，将进一步推进兰坪融入大滇西旅游环线、中缅经济走廊和新发展格局，有效提升县域发展动力。三是“美丽县城”创建、棚户区改造、特色小



镇建设等城市更新和县城补短板强弱项工作，将直接拉动投资、改善民生、满足人民日益增长的美好生活需要。**四是**“十四五”期间，国家将继续加大深度贫困地区脱贫攻坚成果巩固力度并确保政策有实效可持续与平稳过渡，政策、资金重点也将继续向深度贫困地区和乡村振兴重点帮扶县倾斜，以巩固拓展脱贫攻坚成果，全面推进乡村振兴为契机，进一步夯实高质量跨越式发展基础。**五是**紧紧抓住怒江州打造澜沧江干热河谷现代农业产业园区、兰坪高原特色现代农业产业示范园的机遇，进一步提升农业产业化水平。

综合判断，当前和今后一个时期，兰坪县必须科学分析发展形势、把握发展大势，坚持用全面、辩证、长远的眼光看待新发展阶段兰坪具有的条件优势和存在的短板弱项，保持战略定力，牢牢把握机遇，准确识变、主动求变，于危机中育先机、于变局中开新局，推动兰坪高质量跨越式发展。

## 第二章 科学确定“十四五”发展思路

### 第一节 指导思想

高举中国特色社会主义伟大旗帜，以习近平新时代中国特色社会主义思想为指导，深入贯彻落实党的十九大和十九届二中、三中、四中、五中全会及习近平总书记考察云南重要讲话精神，贯彻落实省委十届十一次全会、州委八届十次全会以及县委十二届十一次全会精神，坚决贯彻党的基本理论、基本路线、基本方略，增强“四个意识”、坚定“四个自信”、做到“两个维护”，全面践行新发展理念，坚持稳中求进工作总基调，主动融入和服务国家、省、州战略，以推动高质量发展为主题，以深化供给侧结构性改革为主线，以改革创新为根本动力，以满足人民日益增长的美好生活需要为根本目的，进一步完善“新五网”、推进“新基建”，全力推动产业结构优化升级，实施乡村振兴战略，巩固拓展脱贫攻坚和全面建成小康社会成果，不断增强人民群众获得感、幸福感、安全感，努力把兰坪建设成为全国绿色矿业发展示范区、全国巩固拓展脱贫攻坚成果与实施乡村振兴示范县、云南现代化山水移民新城和大滇西旅游环线重要节点，打造“三江之门·绿色新城”，建成怒江州第二中心，开启基本实现社会主义现代化兰坪的新征程。

## 第二节 发展原则

**坚持党的全面领导。**坚持和完善党领导经济社会发展的体制机制，坚持和完善中国特色社会主义制度，不断提高贯彻新发展理念、融入新发展格局的能力和水平，为实现高质量跨越发展提供根本保证。

**坚持以人民为中心。**坚持人民主体地位和共同富裕方向，始终做到发展为了人民、发展依靠人民、发展成果由人民共享，维护人民根本利益，激发全体人民积极性、主动性、创造性，促进社会公平，增进民生福祉，不断实现人民对美好生活的向往。

**坚持新发展理念。**把新发展理念完整、准确、全面贯彻全县发展全过程和各领域，引导各方面把工作重点放在提高发展质量和效益上，推动质量变革、效率变革、动力变革，促进增长潜力充分发挥，实现更高质量、更有效率、更加公平、更可持续、更为安全的发展。

**坚持深化改革开放。**坚定不移推进深化改革开放和扩大开放，推进治理体系和治理能力现代化，破除制约高质量发展、高品质生活的体制机制障碍，强化有利于提高资源配置效率、有利于调动全社会积极性的重大改革开放举措，持续增强发展动能和活力。

**坚持系统观念。**加强前瞻性思考、全局性谋划、战略性布局、整体性推进，办好发展安全两件大事，坚持“一盘棋”

思想，更好发挥县、乡（镇）、村和各方面的积极性，着力固根基、扬优势、补短板、强弱项，注重防范化解重大风险挑战，实现发展质量、结构、规模、速度、效益、安全相统一。

### 第三节 发展定位

#### 一、战略定位

**三江之门·绿色新城。**充分发挥独特的“三江门户”区位优势、文旅禀赋优势、绿色农业优势、生态环境优势、电矿资源优势，紧抓新一轮西部大开发、“三区三州”政策持续扶持、兰坪新城建设、澜沧江沿岸休闲旅游示范区打造和大滇西旅游环线等建设发展机遇，全力推进“新五网”“新基建”建设，夯实经济社会发展基础、提升区域辐射带动能力，以黄登、大华桥水电站为龙头带动发展绿色能源产业，以金鼎锌业公司为载体打造百亿绿色铅锌产业集群，积极推进优质杂粮、道地药材、特色经作、山地牧业、新兴农业等高原特色农业绿色有机发展，推进“四城同创”、建设美丽县城，争创国家生态文明建设示范县，突出打造“（大理、丽江、迪庆、怒江）鹤庆-剑川-通甸-金顶-啦井-营盘-福贡（怒江大峡谷）”世界级精品旅游线路，凸显兰坪“三江腹地”地质独特性、生物多样性和民族文化多元性，建成“三江之门·绿色新城”。

## 二、“十四五”具体定位

**全国绿色矿业发展示范区。**以金鼎锌业公司为载体，打造“百亿绿色铅锌标杆企业”为目标，融入中铝集团铅锌产业布局，以全产业链发展为核心，推进矿电联动和铅锌产业绿色改造，着力优化矿山布局、调整矿业产业结构、全域推进绿色矿山建设、全面推进绿色勘查建设、全面推进闭坑矿山和历史遗留矿山环境治理、创新绿色发展管理，重点实施生态修复、冶炼废渣废气废水处置等环境综合治理工程，着力发展壮大铅酸蓄电池和镀锌、锌基合金、有色合金新材料、稀贵金属材料、高端装备和新材料等产业集群，延伸发展新型建材等循环利用产业，打造云南省重要有色金属选取（萃取）、冶金、精深加工和新材料综合利用及下游产品精细加工基地，建设具有国际水准的绿色矿山、绿色企业、绿色铅锌产业，在全国以铅锌为重点的有色金属矿业生态文明建设、资源合理开发利用、先进技术和装备应用、矿山环境保护与矿地共建等方面作出示范引领。

**全国巩固拓展脱贫攻坚成果与实施乡村振兴示范县。**以巩固拓展脱贫攻坚成果同乡村振兴有效衔接为统领，争取纳入国家乡村振兴重点帮扶县。健全完善巩固拓展脱贫攻坚成果与乡村振兴体制机制，抓好易地扶贫搬迁“后半篇”文章及后续扶持工作，推进易地扶贫搬迁安置带动城镇化高质量发展，深化东西部协作和对口支援、定点帮扶、社会力量参

与帮扶，注重扶贫产业长期培育和脱贫群众就业帮扶工作，切实增强内生发展能力。纵深推进乡村建设行动，实施脱贫出列村提升行动，突出推进高原特色农业和绿色食品加工业发展，着力发展乡村旅游，推进农村一二三产业融合发展，持续改善脱贫群众生产生活条件，在巩固拓展脱贫攻坚成果同实施乡村振兴有效衔接上做出示范。

**云南现代化山水移民新城。**大力发展县域经济、民营经济、园区经济，做大做强实体经济，建设省内经济体量靠前、经济增速较快、经济质量较优的经济强县，打造怒江州经济发展核心增长极。着力巩固扩大基础教育规模和质量，稳步提升职业教育、成人教育、继续教育质量，推动州内部分教育功能向兰坪转移，建设怒江州教育副中心。加强县级公立医院、乡镇卫生院、村卫生室医疗能力建设，稳步发展私立医疗机构，完善医防协同机制，做实紧密型医共体，提升分级诊疗水平，提高医疗队伍整体素质，提升全民健康水平，建设怒江州医疗健康副中心。围绕“绿色新城”战略定位，立足易地扶贫搬迁、美丽县城建设，加快推进以人的城镇化为核心、提高质量为导向的新型城镇化。进一步完善城市空间结构，加快推进县城公共服务设施提标扩面、环境卫生设施提级扩能、市政公用设施提档升级、产业培育设施提质增效，统筹推进新城区开发和城市更新改造，加强城市精细化管理，做实做好易地扶贫搬迁“后半篇”文章，妥善解决易

地扶贫搬迁群众就业增收、社会保障、社会治理等问题，努力打造云南现代化山水移民新城。

**大滇西旅游环线重要节点。**紧抓大滇西旅游环线建设重要机遇，依托丰富的自然资源和文化资源，充分发挥并凸显位于“三江门户”的区位优势，着力推进鹤剑兰高速、兰云高速、兰福二级公路建设，打造与泸水、福贡、维西、玉龙、剑川、云龙等6县（市）旅游快速通道，围绕“（大理、丽江、迪庆、怒江）鹤庆—剑川—通甸—金顶—啦井—营盘—福贡（怒江大峡谷）”的“一日游三江、一线跨四山”世界级精品旅游线路，积极完善5G网络和景观平台、停车场、应急救援点、服务区等旅游基础设施，依托通用机场和铁路、高速公路建设打造俯瞰“三江并流”游客集散中心，将老君山大羊场—罗古箐景区、云岭新生桥国家森林公园、碧罗雪山老窝山景区、三江并流澜沧江峡谷库区航运等大滇西旅游环线标志性景区景点串珠成链，全面彰显“三江之门”旅游名片，为大滇西旅游环线增添一个自然风光绮丽、民族风情浓郁的重要旅游节点。

#### **第四节 远景目标**

展望二〇三五年，建成怒江经济社会发展核心增长极，经济实力、发展质量、综合实力大幅跃升，地区生产总值较二〇二〇年翻两番，人均地区生产总值达到全国平均水平。

完成投资、要素驱动经济发展模式转型，创新驱动战略深入实施，各类创新要素大幅增加、高效配置，企业自主创新能力全面提升，重点产业领域和关键核心技术取得重大突破，科技进步贡献率达到较高水平，发展内生动力明显增强。城乡融合战略深入实施，乡村振兴战略和新型城镇化战略协调推进，资源配置进一步合理化，城乡发展差距和居民生活水平差距进一步缩小。生态文明战略深入实施，主体功能区战略进一步落实，生态环境不断提升，森林覆盖率保持稳定，生态安全屏障更加牢固，资源利用更加综合高效。交通提升战略深入实施，与相邻县域、周边州市的互联互通能力大幅提升，主动服务和融入国家、省、州重大区域战略的能力水平显著增强，经济社会发展的开放性进一步提升，营商环境进一步优化。治理现代化战略深入实施，治理体系和治理效能显著提高，人民各项发展权利得到充分保障。民族团结进步事业硕果累累，铸牢中华民族共同体意识建设更加牢固。教育、医疗、就业、文化、社会保障、住房等公共服务达到较高水平，人民生活更加富裕，人的全面发展、全体人民共同富裕取得更为明显的实质性进展，和谐幸福美丽的“三江之门·绿色新城”全面实现。

## **第五节 “十四五”发展目标**

**经济增长更高质量。**地区生产总值年均增速高于全州、



全省增速，人均 GDP 与全省人均水平差距明显缩小，经济总量在全省位次力争实现前移，生产总值年均增长率达到 12% 以上，经济总量达到 157 亿元，建成怒江州第二中心。百亿绿色铅锌产业发展取得实效，新型工业增加值比重进一步提高，高原特色农产品加工产值与农业总产值的比例进一步提升，全域旅游呈现新面貌。实体经济得到壮大，园区经济、民营经济进一步发展，产业链现代化水平明显提高，建成怒江州产业经济中心。

**创新能力显著提升。**创新驱动战略深入实施，各类创新要素大幅增加、高效配置，骨干龙头企业自主创新能力全面提升，绿色铅锌、生物医药等重点产业领域和关键核心技术取得重大突破，研发与试验发展经费支出占地区生产总值的比重持续提升，科技进步贡献率达到较高水平。

**城乡更加协调融合。**“一核三极、一带两轴、一环四区”县域空间格局和经济发展布局进一步完善，城乡融合战略深入实施，乡村振兴战略和高质量新型城镇化战略协调推进，县城承载和辐射作用更加突出，集镇和小城镇服务功能增强，常住人口城镇化率力争达到 60%。资源配置进一步合理化，重大交通、水利、能源、信息、物流等基础设施更加完善并向乡村延伸，城乡市政基础设施、公共服务设施实现联动发展。乡村振兴取得决定性进展，脱贫攻坚成果得到巩固，相对贫困地区、相对贫困人口自我发展能力持续提升，城乡居

民收入增长与全国全省的差距进一步缩小。

**生态环境更加美丽。**高质量国土空间格局基本形成，生态文明战略深入实施，主体功能区战略进一步推进，生态环境持续改善，各类自然保护地生态环境质量进一步提升，云岭等生物生态安全屏障更加牢固，森林覆盖率稳定在 71.49% 以上。单位 GDP 能耗下降及 SO<sub>2</sub>、COD、氨氮化合物等主要污染物排放量、空气质量优良率、地表水水质达标率、城镇污水和垃圾处理率超过全州水平。城乡生态环境和人居环境持续改善，美丽宜居乡村建设深入推进，经济社会发展基本实现绿色转型，能源资源利用更加综合高效，生态环境质量位居全省前列。

**改革开放更加深入。**交通提升战略深入实施，与相邻县域、周边州市的互联互通能力大幅提升，在全州构建沿边开放开发形成新格局中起到积极作用，主动服务和融入新发展格局的能力水平显著增强，融入大滇西旅游环线，经济社会发展的开放性进一步提升。营商环境进一步优化，减税降费全面落实，引进实际到位县外投资总额不断攀升。

**人民生活更加美好。**教育、医疗卫生、就业、文化、体育、社会保障、住房等公共服务达到全州较高水平，普惠性、基础性、兜底性民生建设深入推进，建成怒江州教育副中心、卫生健康副中心。城乡居民收入增长与经济增长基本同步，农村居民收入增速高于城镇居民收入增速，城镇、农村常住

居民人均可支配收入分别达到 43500 元、13000 元。治理现代化战略深入实施，法治政府、法治社会进一步完善，治理体系和治理能力现代化走在全州前列，应急保障能力明显提高，平安兰坪、和谐兰坪建设成效显著。共同铸牢中华民族共同体意识，各族群众获得感、幸福感、安全感进一步增强，初步建成乡村振兴、民族团结、开放创新、生态优美、幸福美丽的“三江之门·绿色新城”。

表 1 兰坪县“十四五”主要发展指标表

序号	类别	指标	2020 年	2025 年	年均增速 [累计]	指标 属性
1	经济	地区生产总值（亿元）	88.6	157	>12	预期性
		第一产业	11.69	17	8	预期性
		第二产业	36.54	65	12	预期性
		第三产业	40.36	75	13	预期性
2	发展	常住人口城镇化率（%）	50	60	[10]	预期性
3		工业增加值占 GDP 比重（%）	27.17	31	[3.83]	预期性
4		农产品加工产值与农业总产值比	0.6	1.7	[1.1]	预期性
5		进出口贸易总额（万美元）		5000		预期性
6		研发经费投入占 GDP 的比例（%）	0.08	2	[1.92]	预期性
7	驱动	每万人发明专利拥有量（件）	8.5	10	[1.5]	预期性
8	民生 福祉	城镇常住居民人均可支配收入（元）	28249	43500	9	预期性
9		农村常住居民人均可支配收入（元）	7920	13000	10	预期性
10		人均预期寿命（岁）	67.2	69	[1.8]	预期性
11		城镇调查失业率（%）	3.63	<3.5		预期性
12		劳动年龄人口平均受教育年限（年）	6.8	8.5	[1.7]	约束性
13		每千人口拥有执业（助理）医师数（人）	1.9	2.6	[0.7]	预期性
14		基本养老保险参保率（%）	94	96	[2]	预期性
15		每千人口拥有 3 岁以下婴儿托位数（个）	0.4	3	[2.6]	预期性
16	生态	单位 GDP 能源消耗下降（%）	控制在州下达指标内			约束性

17	环境	单位 GDP 二氧化碳排放下降 (%)				约束性
18		空气质量优良天数比率 (%)	100	100		约束性
19		地表水达到或好于Ⅲ类水体比例 (%)	100	100		约束性
20		森林覆盖率 (%)	71.49	≥71.49		约束性
21	安全	粮食综合生产能力 (万吨)	8.05	8.5		约束性
22	保障	电力装机 (万千瓦)	302.68	363.88	[61.2]	预期性

备注：1. 地区生产总值的绝对值按 2020 年不变价，增速按可比价；

2. [ ]为 5 年累计数；

3. 地表水质量的监测范围为全县纳入国家考核的地表水断面水质达标情况。

### 第三章 优化国土空间开发保护格局，推进区域协调发展

落实主体功能区战略，开展资源环境承载力评价和土地适宜性评价，完成国土空间规划编制工作，加强自然资源规划制度建设和规划的引导控制作用，加强土地利用总体规划、城市建设规划、主体功能区规划等多规融合，形成国土空间开发保护“一张图”，构建全方位、多层次的国土空间管控体系。

#### 第一节 强化“三区三线”引导管控

建设国土空间开发保护“一张图”，增强国土空间规划对各专项规划的指导约束作用，聚焦生态功能区建设，统筹自然资源开发利用、保护和修复，统筹城乡发展空间，适应重大基础设施建设、产业发展和新型城镇化等发展需要。

##### 一、落实“三线”管控

**严控生态保护红线。**将“三江并流”世界自然遗产核心区（老君山、云岭、老窝山）、新生桥国家森林公园、云岭省级自然保护区、罗古箐省级风景名胜区、翠坪山县级自然保护区及Ⅰ级保护林地、丰坪水库及雪邦山水源保护区等生态功能极重要、环境极脆弱区域划定为生态保护红线，共1804.33平方公里，占国土面积41.24%。发挥生态保护红线对国土空间开发管控的底线作用，严禁一切与保护无关的开发建设，生态保护红线内的建设用地逐步退出，确保生态功

能不降低、面积不减少、性质不改变。

**严守永久基本农田红线。**划定永久基本农田保护红线面积 288.26 平方公里，占国土面积 6.59%。加强耕地和耕地生产能力保护，提高一般农田生产水平，确保粮食安全。强化永久基本农田对各类建设布局的约束，任何单位和个人不得擅自占用或改变永久基本农田用途。各类规划编制过程中，应当与永久基本农田布局充分衔接，原则上不得突破永久基本农田边界。

**科学划定城镇开发边界。**综合考虑资源环境承载力、土地适宜性以及人口、产业、城镇规模和趋势，划定城镇开发边界，用于新型城镇化和各类产业园区建设。控制城乡建设用地规模，引导人口和产业向城镇、园区集聚发展，提高土地利用效率。除交通、水利、环保、能源、旅游以及扶贫产业开发项目建设外，各类建设项目原则上均应集中在城镇开发边界内进行布局和建设。

## 二、优化“三区”空间

**优先划定生态空间。**将“三江并流”世界自然遗产核心区、新生桥国家森林公园、云岭省级自然保护区、罗古箐省级风景名胜区、翠坪山县级自然保护区等区域划定为生态空间，加强对生态空间的整体保护，推进生态保护区、生态敏感区、生态脆弱区的建设和保育。重点加强“三江并流”生态屏障核心区建设，深入推进澜沧江、泚江河、通甸河生态

廊道建设，加强湿地、湖区生态系统修复，加大国家级动植物资源的保护力度，加强滇西北兰坪境内高山峡谷生物多样性生态系统维护，开展生态移民、生态建设、生态脱贫等工作。

**合理划定农业空间。**将基本农田、一般农田等农业生产用地划定为农业空间，主要承担农产品生产和农村生活等功能。加强基本农田建设和现代农业发展，依托交通区位及自然地貌，发展澜沧江峡谷生态农业、旅游观光农业等现代农业，保障农业生产提质增效。

**集约划定城镇空间。**将县域内城镇规划区和通甸、金顶工业园区划定为城镇空间，承担城镇建设和发展城镇经济的功能，是农业人口市民化的重要平台。从严控制生态空间转为城镇空间和农业空间，除易地扶贫搬迁项目建设外，鼓励将城镇空间和符合国家生态退耕条件的农业空间转为生态空间。开展全域土地综合整治，积极推进土地复合利用。

## **第二节 优化县域经济布局**

构建“一核三极、一带两轴、一环四区”县域经济发展布局，推进以城带乡、城乡一体融合发展。

**一核三极。**一核，即县城，发挥“三江并流”旅游通道中心节点和“三江门户”的区位优势，结合有色金属工业重镇、百亿绿色铅锌产业基地打造，着力深化推进以县城为核

心的新型城镇化补短板强弱项工作，打造城景一体化服务产业功能区、休闲旅游及城乡统筹核心区，融入民族文化、传统文化内涵及“三江并流”腹地标识，着力增强县城的聚集发展能力，建设成为以铅锌为主的有色金属生产加工基地和具有地方民族特色的现代化工业城镇。**三极**，即通甸、营盘、兔峨，紧密结合乡镇不同区位、交通条件、资源禀赋等，完善市政基础设施，推进特色产业发展，打造与县城互相支撑的县域发展次核心，形成对其他乡镇的辐射带动作用。

**一带两轴**。**一带**，澜沧江经济发展带，融入全省澜沧江沿岸休闲旅游示范区建设，加快澜沧江花谷建设和生态环境修复治理，持续推进水污染源整治，加强沿江交通基础设施建设，着力发展峡谷特色生态农业、特色水果和峡谷风情旅游，稳定发展水电等绿色能源产业，探索发展水电站库区旅游、航运等水体经济，促进人口向沿线城镇集中，打造以库区航运、特色种养殖、生物加工、绿色能源产业为主的澜沧江库区特色经济带。**两轴**，“通甸-金顶-啦井-营盘”“河西-通甸-金顶”城镇发展轴，以鹤剑兰高速、兰福二级公路和兰维二级公路等为依托，以城镇为支撑，串点成轴并进一步推动城乡各类发展要素向城镇集中、县城集聚，同时推动形成与怒江大峡谷、丽江等区域的東西联动和迪庆涉藏地区、大理等区域的南北协同格局，有效融入“国内大循环、国内国际双循环”的新发展格局。



**一环四区。**一环，沿县域环形道路布置的旅游发展环，优化配置旅游要素资源，着力打造精品旅游环线，并形成与大滇西旅游环线的有机融合。**四区，城镇服务产业发展区，**发挥县城核心带动作用，推进县城城区和金顶集镇区同城化，注重谋划建设兰坪县城至通甸、啦井快速通道作为县城发展的重要支撑，重点突出山水风光展示、休闲旅游和现代服务等产业发展；**产旅融合及绿色工业发展区，**依托金顶镇、通甸镇、啦井镇矿产资源及云岭自然风光，推进通甸镇与金顶镇一体化、工业园区与城镇区融合化，以金鼎公司绿色矿业为重点，建设通甸与澜沧江干热河谷现代农业产业园，形成多点支撑、多点突破的产业发展新格局，推动绿色工业和生态旅游业融合发展，夯实重要产业基地；**澜沧江峡谷绿色产业发展区，**以兔峨乡、营盘镇、石登乡、中排乡沿江四乡（镇）为重点，突出澜沧江峡谷生态农业、水电、库区航运和沿江物流业发展，推动农村三产融合，打造沿江美丽宜居新乡村；**现代农业及旅游观光发展区，**以大羊场及罗古箐风光旅游为支撑，融合通甸镇观光农业以及区域特色水果、银杏、花谷等特色产业，促进农旅融合发展。

### **第三节 推动山区综合开发**

统筹推进山区综合开发与县域经济发展、美丽乡村建设、生态环境保护，大力发展高效生态农业、绿色制造业和生态

旅游业，因地制宜大力发展林下经济，加快发展山区特色农业和加工业，做优做强山区经济，释放生态红利，推进生态优势转化为经济优势，加快打通生态保护、生态产业和生态经济三大通道。积极实施国家储备林项目，有效盘活易地扶贫搬迁群众迁出山林地、宅基地、耕地“三块地”。建立山区综合开发生态环境影响评估审核机制，严格管控各类矿产资源开发，严禁污染型产业、企业向山区转移。

#### **第四节 加快区域协调发展**

树立融入“畅通国内大循环”的发展思路，以大滇西环线交旅融合发展建设为契机，加快支线机场、高速公路、国省干线公路建设，形成“西连怒江，东融大理、丽江、迪庆、川渝”的快速通道，逐步建立内联外通的交通网络，全面深入参与大滇西旅游环线、环老君山区域合作、香格里拉—德钦—维西—兰坪有色金属矿业经济区、攀片经济走廊、澜沧江开发开放经济带等区域合作战略，在推进文化旅游资源协同开发共建“大滇西旅游环线”和共拓旅游客源市场、推进高原特色优质农产品协同开发、融入区域城镇群建设、构建区域性生态屏障、提升与东部合作层次水平，开拓农产品市场和劳务市场，引进先进产业、技术和观念，使县域生产、分配、流通、消费各环节有效融入国内大循环。树立融入“国内国际双循环”的发展思路，一以贯之坚持实施更大范围、

更宽领域、更深层次对外开放战略，积极主动融入和服务国家“一带一路”、中缅经济走廊、中国—中南半岛经济走廊建设和湄公河次区域合作等发展战略，全面加强片马口岸及怒江沿边地区和迪庆、丽江等区域的对外开放合作，推进高水平对外开放，探索推进发展食品制造、轻工纺织等出口加工和跨境资源加工，着力推进全州打造云南对缅开放合作新高地、面向南亚东南亚辐射中心的新支点和构建连通国内、面向缅北的产业链供应链，力争在更大范围集聚创新要素，在更大空间配置发展资源，用好“内外两种”资源，建设更高水平开放型经济体系，促进产业结构优化和品质升级，切实提升县域发展动力。

## 第四章 巩固拓展脱贫攻坚成果，全面实施乡村振兴战略

坚持把解决好“三农”问题作为各级党委政府工作的重中之重，全面深入推进乡村振兴战略，加强乡村建设，强化以工补农、以城带乡，推动形成工农互促、城乡互补、协调发展、共同繁荣的新型工农城乡关系，加快推进农业农村现代化，努力把兰坪建设成为全国巩固拓展脱贫攻坚成果与实施乡村振兴示范县。

### 第一节 巩固拓展脱贫攻坚成果

推动脱贫攻坚体制机制整体转入乡村振兴。编制《巩固拓展脱贫攻坚成果与实施乡村振兴行动方案（2021—2025年）》，严格落实“四不摘”要求，推动脱贫攻坚领导机制、工作机制与乡村振兴、精准减贫体制机制的有效衔接，推进扶贫资金有序转向，保持现有帮扶政策的总体稳定并推动脱贫攻坚特殊性政策向常规性、普惠性、长期性政策转变。持续抓好“挂包帮”定点扶贫和驻村帮扶工作机制，充分发挥驻村工作队 in 乡村振兴工作中的生力军作用。积极争取“乡村振兴重点帮扶县”政策，建立农村低收入人口和欠发达片区帮扶机制，健全农村社会保障和救助制度，成为脱贫致富示范区。建立救助平台和产业帮扶全覆盖机制、壮大村级集

体经济帮扶机制、扶志扶智机制“一平台三机制”，推广运用“找政府”App，全面做好197户847人存在返贫风险监测户、249户945人存在致贫风险边缘户和2408户3032人兜底保障对象监测，做到早发现、早预警、早化解；实施产业就业增收、“兴产业、保生态、防返贫”生态建设巩固脱贫成果和“两类人员”帮扶专项行动，确保不发生规模性返贫，打造巩固拓展脱贫攻坚成果同乡村振兴有效衔接示范区。

**继续强化东西扶贫协作和央企定点帮扶。**进一步推进东西部对口帮扶和定点帮扶，纵深推进资金帮扶、产业扶持、劳务协作、人才培养、能力素质提升、劳务输出、安居工程建设、特色产业培育、基础设施改善、生态环境保护等巩固脱贫攻坚成果工程项目。实施精准对接，开展家政和护工服务劳务对接扶贫行动，组织有就业培训意愿的相对贫困家庭劳动力参加劳动预备制培训、岗前培训、订单培训和岗位技能提升培训，推进相对贫困人口到广东、上海、浙江等发达地区就业，推动东西扶贫协作资金用于开发乡村公共服务岗位，重点帮扶无法离乡、无业可扶的脱贫人口。积极引进有实力企业到兰坪建设产业园区，继续大力推进扶贫车间及易地扶贫搬迁安置点就业服务工作站建设，确保低收入家庭劳动力稳定就业。进一步推动中国人民大学、云南国土资源学院、云南省交通厅、中交集团等单位定点购买和鼓励职工购买兰坪农特产品和到兰坪进行旅游休闲活动，着力扩大消费

扶贫渠道，带动群众增收致富。

## 第二节 着力推进产业振兴

推进产业培植巩固提升工程，全力抓好木本油料、香料、中药材、高山优质杂粮、特色果蔬、山地畜牧业等高原特色农业产业建设和持续加强劳动力转移就业工作力度，建设乡村振兴示范园、现代农业产业园。推进生态产业巩固脱贫成果行动，加强花椒、特色水果等生态产业建设和林业生态扶贫，吸纳更多易地扶贫搬迁群众加入生态扶贫专业合作社。推进全域旅游和乡村旅游，促进农村一二三产业融合发展，使农民从旅游业中受益。实施“厨房工程”，建设一批高山杂粮、野生菌、果蔬、特色畜禽、蜂蜜等特色食材专供基地，推出一批具有怒江特色的名菜名宴，打造从田间到餐桌的食品产业链。加强农村实用人才队伍建设，培养脱贫村创业致富带头人和乡村能人，鼓励支持农民、返乡入乡人员在乡村兴办企业，完善“外来投资企业+脱贫户”的经营模式，引导脱贫户发展适度规模种养殖业、订单生产及务工就业，加快推进贫困户嵌入产业链条，使贫困户在产业发展中巩固脱贫成果，以产业振兴实现特色产业脱贫。不断发展壮大农村集体经济，促进集体资产保值增值，建立农民与多种新型经营主体的利益联结机制，确保贫困群众通过产业扶持和转移就业实现稳定增收。

### 第三节 实施乡村建设行动

统筹布局县城、中心乡镇市政基础设施和公共服务设施，提升县城城区综合服务能力，增强乡镇公共服务功能，把各乡镇建成服务农民的区域中心。强化乡村规划建设管理，统筹县域城镇和村庄规划建设，推进“多规合一”实用性村庄规划试点工作和村庄建设规划管理全覆盖，分类推进城郊融合、特色保护、搬迁撤并、集聚提升型村庄建设，因地制宜推进合村并居，培育一批人口规模3000人以上的新型农村社区（中心村）。实施村庄基础设施改善工程，完善乡村水、电、路、气、通信、广播电视、物流、停车场等基础设施，推进乡村公路向村组延伸、向户覆盖，加强乡村新型基础设施建设，积极打造“智慧乡村”。加强农村房屋建设全过程监管，提升农房设计水平和建设质量，保护利用传统村落、特色民居，提升乡村风貌。提高教育、医疗、社会保障、养老服务、防灾救灾等农村基本公共服务水平，促进农民充分就业，筑牢民生安全网。积极争取一批乡村振兴示范乡镇、精品示范村、美丽村庄项目纳入全省乡村振兴“百千万”工程，推进农村人居环境整治提升五年行动，深化乡村“七改三清”行动，因地制宜推进农村改厕、改圈、生活垃圾处理和污水治理，实施农村河湖水系综合整治，同步补齐农村消防设施不足短板，改善农村人居环境，打造一批“产业美、生态美、乡风美、治理美、富裕美”五美融合的“美丽乡村”

示范村。

#### 第四节 推动实现乡村善治

不断创新基层管理体制机制，完善集体经济制度与村民自治制度，释放基层民主自治活力，加强乡村法治建设力度，建立健全自治、法治、德治相结合的乡村治理体系。选好配强村“两委”班子，建立健全农村工作干部队伍的培养、配备、使用、管理机制，推进建设懂农业、爱农村、爱农民和懂技术、善经营、会管理的农业农村工作干部队伍和乡村人才队伍。加强基层党组织建设，增强基层党组织政治功能和组织力，切实发挥基层党组织和广大党员、干部的战斗堡垒作用和先锋模范作用。进一步加强农村群众自治组织建设，深化村民自治实践，完善村（居）民自治章程，持续加强乡风文明建设，健全和创新村党组织领导的村民自治机制，不断规范农村民主选举、民主协商、民主决策、民主管理、民主监督，有序发展民事调解、文化娱乐、红白喜事理事会等社区性社会组织。着力推广“三治结合”、村民议事会、村书记村主任“一肩挑”、新时代“枫桥经验”、乡村治理积分制、党员下沉等经验，打造一批善治示范村。

##### 专栏1 乡村振兴重大项目

**产业振兴项目。**生物科技与生猪养殖循环农业生态园、建浩农业标准化万头养猪场育肥区扩建，花椒、特色水果、胡椒、漆树种植等林业产业



脱贫攻坚项目建设，民族生物医药科技产业园、乡村振兴浆果现代农业产业园、中排乡北区水电移民项目建设、澜沧江流域生态修复及水果产业扶贫开发示范建设、特色农业产业建设、特色产品加工产业建设、农村产业提升和科技提升、绿色农业开发等项目。

**乡村基础设施建设项目。**乡村振兴农村道路提升、农村电网提升、产业路建设、山区“小水网”建设、光伏提水建设等农业基础设施提升项目。

**生态振兴项目。**贫困村人居环境提升工程、乡村人居环境整治提升、生态保护与修复、石登乡国土综合整治（提质改造）建设等项目。

**组织振兴项目。**农村党群活动场所建设、乡村便民服务体系建设、公共服务提升建设、平安乡村建设，农村土地经营权流转管理服务中心、社区农村土地流转规范化管理服务站建设等项目。

**脱贫出列村提升行动。**全面完善乡村水、电、路、气、通信、广播电视、物流等基础设施，不断改善提升农村人居环境，推进县乡村公共服务一体化。推进城乡建设用地增减挂钩工程，生态移民建设等项目。

**巩固拓展脱贫攻坚成果“四个专项行动”。**建立救助平台，建立稳定的利益联结机制、股份合作机制和扶志扶智长效机制“一平台、三机制”。

**乡村振兴“百千万”工程。**整合农业农村、财政、住房建设、文化旅游、社会民生、生态环保、移民搬迁等项目资金，形成工作合力，推进实施乡村振兴“百千万”工程，推动全县农村面貌整体改观、整体提升。到2025年，建成1个以上乡村振兴示范乡镇，一批精品示范村和美丽村庄。

## 第五章 培育壮大特色优势产业，增强高质量发展动能

紧紧围绕全省打造世界一流“绿色能源牌”、“绿色食品品牌”、“健康生活目的地牌”三张牌的战略部署，着力推进高原特色现代农业、矿电结合的新型工业、文化旅游业和其他现代服务业发展，着力推进产业融合发展，加快构建现代产业体系。

### 第一节 加快工业绿色转型发展

大力推动企业实施网络化、数字化、智能化改造升级，推动企业“上云用数赋智”，加快运用互联网、物联网、大数据、人工智能等新技术改造提升传统产业，巩固提升以铅锌为重点的有色金属及稀贵金属精深加工、资源综合利用等优势主导产业，培育壮大先进制造、绿色能源、绿色食品等支柱产业，着力优化工业内部结构，提高工业经济总量和增长质量。

**建设全国绿色矿业发展示范区。**主动融入中铝集团打造“中国最强、世界一流的千亿级铅锌锗产业”发展战略，以打造金鼎锌业“百亿绿色铅锌标杆企业”为愿景，以“世界一流绿色矿山、千亿铅锌双百基地、铅锌技术的标杆企业，央地合作的共赢典范”为战略定位，加强矿电联动，建设绿色矿山和绿色企业，推进绿色铅锌材一体化工业园区建设，完善以铅锌为重点的有色金属产业链，推进铅锌矿业领域生

态文明建设，打造全国绿色矿业发展示范区。一是着力优化**矿山布局**。完善兰坪县“矿产资源总体规划”，严格规划管控，全面推进绿色勘查建设，进一步优化矿产资源开发利用规划布局，推进矿业秩序整治和各类保护区内矿业权有序退出，提升办矿水平。二是**加快推进矿山地质环境治理**。以闭坑矿山、历史遗留矿山和正在开采矿山环境治理为重点，实施矿区矿山地质环境综合治理示范工程，推进金鼎锌业三重山排土场、露天矿山排土场和堆场环保整改、哨上尾矿库闭库等项目，加强生态建设和生态修复，确保矿山地质环境问题零增量，逐步实现绿色矿区矿山全覆盖。三是**加快推进矿山企业技改提升**。建设兰坪县绿色铅锌产业省级工程技术中心，打造绿色铅锌产业技术创新平台，开展铅锌采、选、冶及产品精深加工、工业固废有效利用等研究，推进小试、中试工业化试验及产业化应用，提升铅锌科技创新引领能力。支持矿业企业加大设备更新和质量基础设施提升，推进绿色矿山数字化网络化转型升级，建设“智慧矿山”“智慧矿企”。四是**加快矿产资源综合利用**。引进铅酸蓄电池和镀锌、锌基合金等铅锌材深加工和基于铅锌尾矿油价元素提取、绿色新型建材等项目，积极发展有色合金新材料，培育发展稀贵金属材料、高端装备用新材料等，形成有色金属稀贵金属采选—冶炼—精深加工—销售全产业链，打造百亿绿色铅锌产业集群。五是**建立绿色矿业发展联动推进机制**。积极推动建立

省、州、县联动创建、企业主建、社会监督的绿色矿业建设工作机制，加强与维西、香格里拉等“三江成矿带”统筹协作，促进“三江成矿带”县、市共同走绿色矿业发展之路，最终建成“三江成矿带”绿色矿业发展示范区。到2030年，力争实现“11211”（完成固定资产投资100亿元、实现年产值100亿元、完成年税收21亿元、实现年利润10亿元，直接就业1万人、带动1万人就业）战略目标。

**着力发展绿色能源产业。**一是提升绿色电力生产能力。保持黄登、大华桥水电站平稳发电。积极推进碧玉河、木瓜邑等水电项目，力争新增水电装机10万千瓦以上。推进东明、老黑山、箐头等集中式光伏和光伏扶贫项目建设，鼓励支持青岛昌盛、山东力诺等光伏企业达标升统，力争新增光伏装机60万千瓦。谋划建设“风光水储”一体化能源基地、综合废弃物气化发电清洁能源等项目。二是推进绿色能源应用。积极争取国家留存电量、增量配电网等相关政策及西电东送、外送规模，谋划推进黄登、大华桥水电工程与金鼎锌业等用电（用能）大户、产业（工业）园区等形成直购电机制，推进矿电结合、电矿联动，发挥工业联动效应，着力延长产业链，打造绿色铅锌为重点的绿色载能产业园区。稳步推进天然气综合利用，积极发展分布式光伏发电等绿色能源，推进“农光互补”“林光互补”“渔光互补”“养（殖）光互补”和建筑（屋顶）光伏。实施电力、天然气等绿色能源替代工

程，着力推进以电（气）代煤（柴、油），提高绿色能源在工农业生产、交通运输、居民生活等领域的使用比重，打造绿色园区、绿色社区、绿色企业，提升绿色能源就地消纳能力，巩固推进节能减排。三是推进充电基础设施建设。按照“合理布局、适度超前”的原则，聚焦县城区、重点旅游景区（点）、各类停车场、公交场站等重点区域及体育馆、公园等公共区域，完善相关政策和机制，发挥骨干企业带动作用，大力建设以充电站、充电桩和换电站为重点的充电基础设施。

**大力发展绿色食品制造业。**实施农产品加工提升工程，推动农产品初加工、精深加工及综合利用加工协调并进，加强农产品分级、贮藏、保鲜、烘干、包装等加工设施建设。重点发展绿色食品、绿色香料、生物保健品、酿酒等生物加工产业，推进核桃、漆树、青刺果等木本油料和食用菌、药材、果蔬精深加工，加强乌骨羊、绒毛鸡等特有畜产品保种繁育、扩大种群及适度精深加工，推进蓝莓、草莓、车厘子等果酱精深加工，加快推进通甸镇民族生物医药科技产业园建设。加快一心堂医药产业园二期等项目建设，积极申报“定制药园”，推进中药（民族药）、天然药物品种二次开发，支持生物制品、新型饮片、提取物、健康产品等发展。着力打造绿色食品地方品牌，加强“三品一标”认证和“新三品一标（品质、品牌、品种和质量标准化）”建设、商标注册

及乌骨绵羊、绒毛鸡等地方特有品牌建设，着力打响“兰山坪水”等公共区域品牌和“坪尚悉农”自主品牌，着力增加绿色优质农（副）产品供给，打响兰坪高原特色“绿色食品牌”。

## 专栏2 新型工业重大项目

**百亿绿色铅锌产业项目。**工业园区铅锌产业园（百亿铅锌绿色产业园区）建设项目，金鼎锌业三重山排土场项目、一冶炼厂渣库整改工程、老姆井尾矿库项目配套箐门村饮水提升改造工程、二冶炼厂渣库整改工程、露天矿山排土场和堆场环保整改工程、二冶炼厂片区雨污分流和污水处理系统提升工程、哨上尾矿库闭库工程、温庄尾矿库工程、泚江河流域污染治理资源综合利用、矿区环境综合治理等项目，金鼎锌业信息化建设项目。康华电解锌厂黄松渣库污染治理及综合整治项目、泚江河流域水污染治理项目—老姆井尾矿工程、歪山梁子沟排土场整改扩容建设。

**兰坪县绿色铅锌产业省级工程技术中心建设项目。**依托昆明冶金研究院、云南省环境科学研究院、中国环境科学研究院的技术优势，以云南金鼎锌业有限公司为主体，组建云南省绿色铅锌工程研究中心，开展铅锌采、选、冶及产品精深加工研究、工业固废有效利用研究和低品位氧硫混合矿选矿工艺研究、产品精深加工研究，小试、中试工业化试验及产业化应用，建成全省一流绿色铅锌采、选、冶研发平台，服务云南有色金属采选业。

**绿色能源项目。**“风光水储”一体化能源基地谋划建设项目。黄登大华桥电站、木瓜邑一级水电站、木瓜邑二级水电站、碧玉河水电站、东明集中式光伏电站、老黑山和箐头村集中式光伏电站、通甸镇、营盘镇及河

西乡光伏发电、航空工业集团保利鑫新能源综合废弃物气化发电等项目。新能源充电站建设、冬季清洁供暖等项目。农村太阳能路灯建设、太阳能热水器建设、以电代柴建设等项目。

**绿色食品制造项目。**旺发农业 1 万 t/a 榨菜生产加工、100 万只家禽集中屠宰场和牛羊定点屠宰加工厂建设、牛羊产业化综合开发项目，红豆杉、高山三尖杉产业化示范项目，中药材标准化、规模化生产及产品研发项目，水果基地建设及精深加工开发项目，木本油料产品加工业提升工程，绿色食品品牌基地建设项目。

## 第二节 建设大滇西旅游环线重要节点

谋划建设“（大丽香）剑川—兰坪—福贡（怒江大峡谷）”世界级精品旅游线路。主动融入大滇西旅游环线，积极推动并参与大滇西六州市旅游联盟推介会和旅游文化研讨会，加强与周边地区开展金沙江、澜沧江、怒江等共享资源合作开发，构建与州内外有接壤的泸水、福贡、维西、玉龙、剑川、云龙六个县（市）旅游直接通道，开发澜沧江峡谷沿线、环老君山精品自驾线路等，打造“兰坪-老君山环线旅游服务核”。以鹤剑兰高速、兰福二级公路为依托，谋划建设“剑川-通甸-金顶-啦井-营盘-匹河（福贡）”联通大滇西旅游环线大丽香旅游区和怒江大峡谷“一日游三江、一线跨四山（老君山、云岭、碧罗雪山、高黎贡山）”旅游线路，并以该旅游线路为核心，着力补齐景观平台、旅游厕所、游客服务中心、停

车场、应急救援点、绿道步道及服务区、旅游公路和附属设施、景区停机坪等基础设施短板，率先实现该旅游线路 5G 网络全覆盖，高水平建设一批半山酒店和精品酒店，建设“三江之门”综合服务中心（俯瞰“三江并流”游客服务中心）、购物中心、展演中心和酒店餐饮服务体系，不断提升“三江之门”旅游品牌的影响力和美誉度，努力打造“三江之门·山水秘境”整体旅游形象，将“（大丽香）剑川-兰坪-福贡（怒江大峡谷）”打造成世界级精品旅游线路。

**着力推进全域旅游。**融入“澜沧江沿岸休闲旅游示范区”建设，以罗古箐—大羊场乡村生态旅游区、金顶历史文化乡村旅游区、云岭原生态乡村旅游区、碧罗雪山—澜沧江乡村旅游区“四大乡村旅游片区”建设发展为核心，重点推进云岭新生桥国家森林公园、碧罗雪山景区、“三江并流”澜沧江峡谷公园等景区做大做强，高质量建设雪邦山、老窝山、桃树湖、富和山等景区景点，建设罗古箐普米风情小镇温泉酒店，盘活碧罗雪山、云岭等生物生态资源，创建罗古箐—大羊场省级旅游度假区、老窝山 3A 级景区等，依托丰华机场发展低空旅游，探索推进夜间旅游，加快全县旅游从景色到景区、景点到文化、休闲、体验、康养等转变，建成全域旅游示范县，将兰坪全域建成“三江并流”世界自然遗产滇西北主要旅游目的地、大滇西旅游环线重要节点。

**发展民族文化旅游。**实施民族文化挖掘与传承创新工程，



重点培育普米族羊头琴、白族支系拉玛人四弦琴等民间工艺品和羊皮褂、羊毛毡等服饰用品手工业，开发一批民族工艺包、民族土麻布加工、民族首饰手链挂件、民族服饰等旅游商品。举办普米情人节、吾昔节、白族二月会、拉玛开秧门、盐马古道文化节、滇金丝猴主题周、万人歌舞盛会、田园运动会等乡村旅游节庆活动，推进金顶白族风情小镇、通甸普米族风情旅游小镇、啦井旅游风情小镇开发建设，打造一批民族文化旅游特色村，推动文化和旅游各领域、多方位、全链条深度融合。

**发展文化生态康养产业。**聚焦“文、游、医、养、体、学、智”全产业链，融入全州“世界级高山峡谷旅游胜地”建设，探索推进“旅游+康养”模式，着力推进一心堂（怒江）医药产业园、民族生物医药科技产业园建设和康恩贝集团高原生物产业开发等项目，积极发展集健康、养老、养生、医药、医疗为一体的生物医药和大健康产业，积极开发“旅游+康养”产品。

**积极发展“智慧旅游”。**推进旅游文化要素全面数字化，建设旅游大数据管理平台，完善景区导览、智慧厕所、智慧停车场、电子闸机等基础设施，加强旅游信息采集、智慧终端建设、旅游智慧应急救援等，提升智慧旅游服务能力。推动“一部手机游云南”线上线下深度融合，开展一条龙、定制化、智慧化和人性化服务，构建智慧旅游监管服务体系、

旅游诚信体系。

### 专栏 3 文化旅游重大项目

**旅游基础设施项目。**大羊场景区旅游基础设施建设、雪邦山旅游公路、富和山公路环线、老窝山公路、桃树湖旅游公路、通河旅游环线公路和旅游公共服务设施建设、盐马古道健身步道、富和山健身步道建设、泚江河生态走廊健身步道建设、玉屏公园健身步道建设、兰坪一中至轩辕祠旅游步道建设等项目，三江之门文化旅游 VR 形象展示集散中心建设、三江之门文旅融创城（梅树坪）建设。智慧景区 5G 系统建设项目。

**旅游景区开发项目。**罗古箐普米风情小镇建设、轩辕故里神话主题公园建设、凤凰山矿冶文化主题公园建设、箐花甸普米风情主题公园建设和大羊场景区建设、罗古箐景区（半山酒店）建设、低空旅游开发等项目。

**乡村旅游开发项目。**金顶云端原始生态康养小镇建设、金顶镇箐门村委会石登旅游特色村建设、河西乡河西村委会共兴拉玛风情小镇、河西乡大羊村森林乡村建设、河西乡乡史博物馆建设、峡谷特色现代农业产业园玉龙河生态农业观光走廊建设、乡村振兴建设休闲农业和乡村旅游精品工程、啦井中医药养生综合中心建设等项目。

### 第三节 发展高原特色现代农业

**保障粮食生产能力。**严守耕地红线，全面落实永久基本农田保护制度，加大农业水利基础设施建设力度，大力推动农业基础设施由补短板向高效能转变，加强高标准农田建设和优良品种选育推广，打造优质高稳产田地。做好粮食生产

功能区建设、管理及维护工作，完成 3.5 万亩水稻和 7 万亩小麦粮食生产功能区建设任务，确保粮食种植面积稳定在 34 万亩以上，粮食综合生产能力保持在 8.5 万吨以上。实施好“米袋子”“菜篮子”工程和“厨房工程”，开展粮食节约行动，稳定和提升全县粮食自给能力。

**发展绿色有机优势产业。**推进高原特色农业绿色有机发展，持续推进化肥农药减量增效，推广农作物病虫害绿色防控产品和技术，加强畜禽粪污资源化利用，实施秸秆综合利用和农膜、农药包装物回收行动，发展绿色农产品、有机农产品和地理标志农产品，争创国家农产品质量安全县。巩固发展麦类、芸豆、苦荞等优质杂粮。加快发展秦艽、当归、滇重楼等道地中药材，重点支持中药材标准化、规范化、有机化种植基地建设，巩固 10 万亩道地中药材种植面积，建立中药材种子种苗繁育基地。稳定发展蔬菜、野生菌、核桃、香料、青刺果、良旺茶、漆树、无刺木瓜等特色经作产业，依托龙头企业加快发展蓝莓、草莓、车厘子等新兴农业，推进浆果、芒果、银杏等标准化产业基地建设，打造澜沧江干热河谷现代农业产业园区、兰坪高原特色现代农业产业示范园区。加快优势畜禽资源保护和扩繁体系建设，做优做特以乌骨羊、绒毛鸡为重点的特有畜禽资源产业和以生猪、黄牛、山羊、生态土鸡、中蜂养殖为重点的山地牧业，推进澜沧江库区渔业、旅游等产业发展。

**培育壮大龙头企业。**实施“农头工尾”工程，推进高原特色农业全产业链发展。稳定海升、鸿翔、云药等龙头企业，扶持壮大建浩、滇源、科创、恒通等企业，发展一批农业产业化联合体。突出抓好家庭农场和农民专业合作社两类农业经营主体，提升农民专业合作社发展水平和组织化程度，着力发展新型村级集体经济。鼓励新型农业经营主体带动小农户开展专业化、标准化生产，推进适度规模经营，建立多种形式的利益联结机制，提高农业生产经营的规模化、专业化、组织化程度。

**积极推进“一县一业”。**打造“水果+N”的模式，重点发展蓝莓、草莓、车厘子，建设水果加工基地，争创省级“一县一业”试点县，建设“一村一品”专业村。实施农村一二三产业融合发展示范工程，以“生产+加工+旅游”的田园综合体为载体，发展多种形式的适度规模经营，推动土地规模化利用。推进农村一二三产业融合发展，丰富乡村经济业态，推动绿色产业、美丽乡村、旅游景点、百千万工程、传统村落等建设有机结合，有序发展农业+观光休闲、农业+健康养老、农业+文化传承等新业态，大力发展观光农业、休闲农业和乡村旅游，打造一批农村产业融合发展试点示范，拓展农民增收空间。

**提升农业机械化水平。**推进通甸镇及其他条件较好地区设施种植机械化发展，推广标准化温室设施，推广普及土地

耕整、灌溉施肥等机械装备，积极发展“全程机械化+综合农事服务”等社会化服务新模式、新业态，加强农业技术推广体系建设。加大农业智能装备、数字装备利用力度，开展农业设施宜机化建设和改造，推广适宜山区的小型化、智能化农业机械装备，建设一批高原杂粮精准耕作、智慧养殖、园艺作物智能化生产等数字农业示范基地，打造现代智慧农业示范园区。

**推进农业信息化建设。**着力建设农业农村基础数据建设、收集、整理、分析、应用体系，加强农业信息监测预警和综合服务，利用数字技术整合农产品生产、加工、物流、营销、市场等各个环节，加强农资供应、农机作业、生产托管、农产品初加工、产销对接、重大动植物疫病防控、农业气象等农业全过程社会化服务。强化农业科技和装备支撑，发展智慧农业气象服务，加强农业灾害监测预警，提高农业良种化水平，健全动物防疫和农作物病虫害防治体系，不断提升农业综合生产能力。构建绿色农产品线上销售、供应链协同、防伪追溯等体系，大力发展电商农业、直播农业等新业态，推进农业生产、经营、管理、服务信息化，推动农业数字化转型。

#### 专栏4 高原特色现代农业重大项目

食用菌种植基地建设、渔业资源保护体系建设及特色渔业基地建设、银杏产业开发、蔬菜基地、中药材流通服务中心建设等项目。智慧粮食加

工体系、智慧粮食服务实验中心建设项目。现代农业产业园建设、现代化农业示范基地建设、现代化农业智慧园区建设等项目。农业成长型龙头企业培育扶持项目。数字乡村服务中心和商业中心基础设施建设项目，农业农村（遥感）大数据平台建设、农业物联网应用示范基地建设、农业农村数据综合应用平台建设、高原特色农业基础公共服务中心建设等项目，非洲猪瘟病毒预警防控追溯监管平台建设项目。

#### 第四节 大力发展现代服务业

**着力发展电子商务。**以巩固提升电子商务进农村综合示范县为重点，进一步完善提升县级电商公共服务中心、物流配送中心功能设施配套和运营管理服务水平，拓展村级服务站服务功能。推进供销基础服务与农村电商有机结合，大力推进“两社一会”建设，加强社区、乡（镇）综合服务社建设，提升供销合作社沟通城乡、服务“三农”的辐射带动作用。拓宽电子商务及“互联网+”的商贸流通渠道，逐步健全农产品生产、流通、网上交易标准体系，推动企业线上线下融合发展，推进“电商+企业（合作社）+农户”有机结合，鼓励支持电商企业创新带动贫困户脱贫增收渠道，打通“农产品进城、百货商品进村”的“最后一公里”。引进淘宝、天猫、京东、拼多多等电商平台，借助国家扶贫消费系统、抖音直播、“云品惠”等各类媒体等平台，推进网销农产品标准化和组织化建设，促进传统农业生产企业转型升级。促

进餐饮、酒店、旅游等行业与互联网积极融合，每年孵化培养 6-10 家企业深度参与电商产品开发和运营推广。着力开展农村人员和贫困户电商培训，进一步加强运营管理人才和直播创业人才、农产品经纪人等电商人才培养，每年培训孵化培养具有理论兼实际操作能力的个体户及个人电商人才 30 个以上。

**着力发展现代物流。**优化物流节点布局，推进物流园区、航空物流园、综合性商贸物流中心、乡镇物流节点等重点物流项目，进一步完善现代物流基础设施。优化物流业营商环境，积极开展物流招大引强工作，着力引进具有较强影响力的物流集团，促进县内物流企业通过兼并重组发展壮大，培育一批具有区域性影响力的现代物流龙头企业，加快培育专业化、规模化和信息化的第三方物流。大力推动跨区域物流发展，加强与周边县市的战略合作，着力推进与片马口岸、边民互市合作共建，强化与腾冲、瑞丽等边境口岸地区和上海、西藏、川渝等地交流合作，打造融入中缅经济走廊物流通道，探索建立跨区域物流模式。积极发展“互联网+物流”，推动电商物流、跨境物流、快递物流发展。

**提升金融服务水平。**积极引进银行、证券、保险、担保等金融机构，推动金融机构向乡村布局，鼓励和支持金融机构加大产业发展支持力度。扩大直接融资规模，鼓励企业进行股权融资和债权融资，提高金融服务实体经济的能力。加

强扶贫小额信贷风险管控，大力推动金融机构加大扶贫小额信贷、易地扶贫搬迁贷款、创业担保贷款“贷免扶补”小额创业贷款、农户小额信贷等贷款种类的投放力度，因地制宜开展惠农支付业务创新并不断扩大普惠金融服务站业务种类和范围，提升农村金融服务水平。积极引进健康保险、农业保险、责任保险等有经营特色的保险公司设立分支机构，稳步发展保险代理，扩大各类保险服务覆盖面。

**提升生活性服务业发展水平。**引导发展城市综合体、核心商圈、特色街区等，规范房地产开发经营、物业管理和中介服务，完善提升综合性农贸市场、专业批发市场、小型综合市场、大型超市、购物商场、乡镇农贸市场、品牌店、便利店和酒店、餐饮、文娱等基础业态，扶持发展家政服务、养老托幼、医疗保健等与多样化需求相适应的生活性服务业，拓展文化旅游、信息服务、健康养老等新兴消费，推进连锁直营、特许经营、品牌专营、线上+实体等新兴商业模式，发展在线超市、直播带货、无人超市、无接触配送等电商零售新业态，发展夜间经济、服务消费、假日消费、农村消费，提升现代商贸产业发展水平和集聚程度，更好地满足和扩大本地消费、引导和创造外来消费。

#### 专栏 5 现代服务业重大项目

**电子商务及物流。**电子商务进社区示范工程、农贸市场升级改造和智慧物流服务中心建设、物流配送投递中心建设、农产品冷链物流建设、粮



食和应急物资储备库建设等项目。

**数字经济项目。**智慧兰坪数据中心建设、物联网应用建设、营销服务中心 5G+智慧建设、绿色食品服务中心建设、旅游大数据中心建设、政务大数据中心建设、5G 智能办税服务厅建设、“税务链”开放平台建设、工业经济大数据平台建设、绿色食品品牌数据管理平台建设、数字经济试验区建设、数字经济+5G 服务中心建设、5G 融合新型智慧城市建设、互联网综合服务平台建设、区块链+农产品质量安全全程追溯平台建设、农旅产品服务中心建设等项目。

## 第五节 推动“数字兰坪”建设

**培育发展数字经济。**以“资源数字化、产业数字化”为核心，结合新型基础设施建设，推进地质地貌、生物多样性、农业、工业、文化和旅游等重要产业资源数字化，完善数据采集、整理、存储、共享等平台。探索推动人工智能、区块链、云计算、大数据、物联网等数字技术应用，利用数字技术全方位、全角度、全链条赋能传统产业，加快发展数字农业，加快金融、物流、零售、旅游等生活性服务业和服务贸易数字化进程，实施工业互联网创新发展战略，发展普惠性“上云用数赋智”，推动制造业数字化、网络化、智能化。利用互联网整合线上线下资源，支持平台经济、共享经济、众包众创、个性化定制等数字化新业态和数字创意、数字出版、数字民族文化产品等数字文化产业发展。

**建设数字政府。**强化数字政府建设顶层设计，建设一体化政务信息平台，强化政务信息系统集约建设，加快建成覆盖全县、统筹利用、统一接入的数据共享平台、政务服务平台、协同办公平台，推动网络通、系统通、业务通、数据通，实现跨系统、跨业务、跨部门、跨乡镇协同管理和服务。推进政务流程优化再造，加快政府管理服务标准化、规范化、透明化建设，推动政务事项同步分发、并联审批、协同办理，强化扁平化管理和精准高效协同，打造全面网络化、高度信息化、服务一体化的现代政府治理新形态。大力提升政务服务水平，运用数字技术和互联网思维改进政务服务模式、拓展政务服务功能，推动更多民生服务事项“一网通办”、更多涉企服务事项“一站式”办理和“不见面”审批，让百姓少跑腿、数据多跑路，更好解决企业和群众办事难、办事慢、办事繁问题。

**建设数字社会。**着力拓展数字化公共服务，积极推进各类便民应用，加快发展数字教育、数字医疗、数字社保、数字就业、数字住房等，推进信息惠民。积极打造新型智慧城市，建设“城市大脑”，强化数字技术在城市规划、建设、治理和服务等领域的应用，推进智慧交通、智慧安防、智慧物流、智慧社区、智慧水利、智慧服务等建设，提升城市管理科学化、精细化、智能化水平。推动数字乡村建设，扩大光纤网、宽带网和 5G 网络在农村的深度覆盖，加快农村管

理服务数字化进程，构建涉农信息普惠服务机制，加强数字技能普及培训，提升全民数字技能和农民生活数字化服务水平。

## 第六节 推动科技赋能产业发展

深化科技体制改革，创新科技金融结合的方式方法，加强“双创”体制和能力建设，完善创新基础设施，大力推进和培育“众创空间”及孵化器，引入省级科研院所，建设铅锌领域国家实验室，开展以绿色铅锌为重点的应用基础研究、共性关键技术研发、公共技术服务等创新活动，加强峡谷特色水果、食用菌、道地药材、牛羊猪鸡现代养殖及矿业、能源等领域技术转化，提高现有科技成果的成熟性、配套性和工程化水平。着力加强小微科技型企业发展的政策扶持，加快建立以企业为主体、市场为导向、产学研深度融合的技术创新体系，加强知识产权保护，提高科技成果转移转化成效，不断增强经济高质量发展的科技支撑能力。完善科技创新人才资源开发与培养的鼓励政策，积极向上级争取“三区”科技人才，培养并吸引一批高水平、高层次的科技人才，促进科技创新体系建设。

## **第六章 建设现代化山水移民新城，推动城乡融合发展**

进一步完善县域城乡布局和县城空间结构，大力补齐以县城为重点的新型城镇化短板，着力推进以人的城镇化为核心、高质量为导向的新型城镇化，构建“美丽县城、中心城镇、特色小镇、主题村庄”四位一体的新型城镇化发展格局，推进城乡一体化发展、统筹发展、融合发展，着力建设“三江之门·绿色新城”。

### **第一节 高水平建设现代化山水移民新城**

**切实推进“四城同创”。**按照“干净、宜居、特色、智慧”四大要素，围绕“国际一流水平的有色金属工业重镇、百亿绿色铅锌产业基地、三江并流南部旅游服务中心，白族、普米族风情浓郁的山水生态园林城市”等定位，统筹推进城市更新和县城补短板强弱项四大领域重大项目，加强硬化、绿化、美化、亮化、净化工作，重点提升城区城市道路、停车场、供排水和新型基础设施建设水平，提升城区教育、医疗、康养、文体、公共安全等公共服务功能。融入特色文化、传统文化、民族文化等内涵特质，强化历史文化保护、塑造城市风貌，加快新城开发 and 城市更新改造、老旧小区和棚户区、城中村改造步伐，扩大保障性租赁住房供给，建设好易地扶贫搬迁保障性租赁住房项目，加强县城主街道、标志

性建筑外立面风貌提升改造，推进五星级酒店及城市配套综合体、商业街、步行街、开放式公园等建设和提升改造，打造特色鲜明的主题街区、泚江滨河绿化景观带、景观节点等，提升城市整体品质，塑造独具魅力的兰坪城市风貌特色，加快创建省级园林县城。提升县城精细化管理能力，推进县城智慧化建设，建设数字化城市管理平台，布设城市公共安全视频终端，搭建社区自助服务、智慧零售、智能配送等终端设施，建设“城市大脑”，加强城市治理，推动建设安全健康、设施完善、管理有序的和谐幸福美丽社区。

**增强县城聚集辐射功能。**统筹大城区规划、建设、管理，以推进县城区和金顶集镇区同城化、通甸镇与金顶镇一体化、工业园区与城镇区融合化为重点，推进工业园区金顶片区转型升级，鼓励科技孵化园和高新技术企业进驻县城，加快发展有色金属和地方民族特色工业，着力做强兰坪中心城镇。加强要素集聚和产业带动能力，着力推进产城融合、城乡融合、产业融合，推进以县城为重要载体、以人为核心的新型城镇化建设，更好发挥县城中心辐射和产业综合服务作用，带动周边城镇发展。

**持续做好易地扶贫搬迁后半篇文章。**加大对易地扶贫搬迁的后续扶持，加强易地扶贫搬迁集中安置区基础设施建设，推进易地扶贫搬迁安置区建设发展与新型城镇化有机结合。重点抓好基本公共服务、培训就业、后续产业发展、文化宣

传服务、基层党建和社区治理“五大体系”建设，加大安置点扶贫车间和就业创业服务站（点）建设力度，重点抓好安置点周边蔬菜、葡萄、食用菌等产业种植基地建设，加快安置区公共租赁住房、应急避难场所、文化体育设施等项目建设。协助年龄大、文化程度低的易地扶贫搬迁农民适应新的生活方式，切实解决好搬迁群众就业收入问题，加强动态预警监测和风险研判，真正实现“稳得住、有就业、逐步能致富”。实施易地扶贫搬迁人口市民化工程（市民素质提高工程），全面深化新时代新居民新生活行动，发挥好易地扶贫搬迁安置点管理服务中心、扶贫“暖心团”作用，深入开展居家生活、政策宣传、法律维权、健康宣讲、爱心奉献等“面对面、心连心”暖心服务，不断增强搬迁群众获得感、幸福感、安全感，并尽快适应城市居民新身份、融入城市新生活。

## **第二节 提高集镇综合服务能力**

补齐集镇“一水两污”等基础设施和公共服务短板，全力推进澜沧江兔峨段易地扶贫搬迁安置点等区域江堤治理，完善城镇市政基础设施和商贸集市功能，发挥中心集镇在联接城乡发展中的桥梁和纽带作用。加强集镇片区易地扶贫搬迁配套基础设施和公共设施建设，着力引进扶贫车间，抓好后续产业扶持和就业帮扶工作。推进小城镇扩权赋能及新型城镇化建设，吸引带动农民到集镇区生活就业，加强以乡镇

政府驻地为中心的农民生活圈建设，以镇带村、以村促镇，推动镇村联动发展。支持各乡镇以民族风情、历史文化、生态景观、特色产业为载体，开展老旧小区改造，打造产业“特而强”、功能“聚而合”、形态“小而美”的特色集（小）镇，培育一批镇区人口超过1万人的小城镇吸引带动农民到镇区生活就业，形成“一镇一特色”“一点一品牌”。**金顶镇**建设成为以有色金属为特色、与县城功能互补的工矿业特色小镇。**通甸镇**加快建设特色水果小镇，积极发展商贸物流和观光旅游业，培育发展低空经济，努力建设成为滇西北现代物流中心和航空旅游基地。**营盘镇**依托澜沧江水电开发和铜、银、铁等有色金属采选及物流产业发展，打造成为澜沧江峡谷绿色产业发展区的商贸物流集散中心和县域经济重要增长极。**啦井镇**重点发展绿色生态农产品加工、盐业、酿酒工业和休闲旅游业，建设成为全州绿色产品生产加工基地和县域休闲旅游度假中心。**兔峨乡**以特色水果基地产供销为重点，依托安置点区位优势，发展晚熟芒果种植、产品加工销售等，打造芒果小镇。**石登乡**以澜沧江航运为重点，发展库区航运带动地区发展。**中排乡**以老窝山景区旅游为重点，发展全域旅游。**河西乡**以特色种养殖为重点，统筹推进集镇建设，规范集镇农贸市场，并结合实际打造成为民族文化型、生态自然型、特色旅游型等特色乡镇。

### 第三节 建立健全城乡融合体制机制

全面取消县城、乡镇落户限制，简化户籍迁移手续，实现居住证全覆盖并推动未落户常住人口全面享有与户籍人口同等的养老保险、基本医疗保险、社会保险、普惠性教育、住房等城镇基本公共服务，推进新生代农民工等农业转移人口职业技能培训，维护进城落户农民土地承包权、宅基地使用权、集体收益分配权，促进城乡污水垃圾收集处理、冷链物流、农贸市场、道路客运、公共文化、市政供水供气供热等公共设施联动发展，实现以促进人的城镇化为核心、提高质量为导向的新型城镇化。完善城乡同步发展机制，促进城乡生产要素双向自由流动和公共资源合理配置，促进城乡公共服务均等化、要素配置合理化、产业发展融合化，推动形成工农互促、城乡互补、全面融合、共同繁荣的新型工农城乡关系。

#### 专栏6 新型城镇化重大项目

**城镇化补短板强弱项工程。**美丽县城建设项目。县城供水工程、工业园区金顶片区供水设施建设等项目。城区综合管网和防洪排涝建设、县城污水处理厂提标改造及二期扩建、污水备用泵站建设、乡镇污水处理厂及配套管网工程、县城垃圾中转站、餐厨垃圾处理站、生活垃圾资源化处理、城市生活垃圾处理场渗滤液处理站、公厕建设等项目。县城区人行天桥工程、七联村停车场建设、中心城市停车场配套设施建设、人民防空设施建



设、县城防火应急通道建设等项目。消防站建设、连片村寨消防水池建设等项目。道路两侧景观绿化建设、城区绿化带护栏建设、永昌社区人行道路和绿化工程、龙凤桥—滨江路景观建设、城区南北出入口景观打造、城区灯光亮化工程、省级园林县城创建等项目。县城主街道城区风貌及主题街区建设、金顶文兴街建筑风貌提升改造、金顶文兴街基础设施提升改造、老县衙门建筑群修复、老旧小区基础设施提升改造等项目。汽配市场建设、建材家居市场建设、五星级酒店及城市配套综合体建设、饮食文化城等项目。啦井镇急坡街地质灾害避让工程、啦井镇集镇供水工程、啦井镇垃圾处理厂提升改造及配套设施建设、啦井镇水源地保护与支流人居环境治理工程、啦井镇玉龙河治理工程等项目。40个农村社区试点项目。

**智慧城市建设。**数字化城市治理平台及基础设施建设、5G智慧灯杆建设、智慧住建等项目。

**易地扶贫搬迁后续扶持项目。**中交集团援助兰坪县易地扶贫搬迁扶贫车间和其他类型扶贫车间建设、县城易地扶贫搬迁安置点后续产业葡萄种植基地建设、易地扶贫搬迁金顶镇蔬菜基地建设、城乡建设用地增减挂钩工程、易地扶贫搬迁安置区公租房建设、易地扶贫搬迁城北应急避难场所建设、易地扶贫搬迁安置点村史馆建设、金顶镇人民政府移民搬迁工程等项目。城北微型产业园建设、城南自主创业园建设、怒江宇泽医疗器材医用口罩生产线建设等项目。

## 第七章 聚力聚焦基础设施短板，构筑高质量发展支撑

加大力度推进交通、水利、能源、物流等基础设施建设项目，抢抓国家“新基建”和云南省“双十”建设等重大机遇，进一步夯实经济社会发展基础。

### 第一节 构建现代交通设施网络

制定“交通强县”路线规划，加快补齐综合交通短板。完善丰华通用机场配套服务设施，扩展增加航线网络，提升救援、勘探、播种、医疗、人工降雨、运动训练等通用航空功能，着力拓展服务能力和辐射带动功能，谋划论证升级为民用机场相关工作，推进机场与公路客运无缝换乘。积极推进大理至兰坪铁路兰坪段项目建设前期工作，谋划永兰货运支线、洱兰片高速铁路等项目。推进澜沧江大华桥、黄登电站库区航运码头和重要停靠站建设。完成鹤剑兰高速公路兰坪段、兰云高速兰坪段、维通二级公路兰坪段、兰福二级公路、国道兰坪县城过境线等重大项目，结束无高速、无航运历史，着力谋划六兰高速、维兰高速、丽兰高速等。实施好建制村道路改扩建、行政村村际连接线及一批四改三、四级公路改造等项目，推进农村公路桥梁新建及改造，继续实施好直过民族农村公路、撤并建制村通硬化路项目、50户以上不搬迁自然村通硬化路项目和江西复线等农村公路项目建设，

维护好“四好农村路”，全面解决农村公路“最后一公里”问题。加强道路运输管理工作，大力发展农村客运和城市公共交通，建设兰坪县一级汽车客运站和 8 个乡镇 568 个招呼站。

## 第二节 提升现代水网保障能力

继续深化与云南建投“水务一体化”合作，实施澜沧江流域综合利用引（调）水工程，加强腊岔箐、大龙、稗子沟、水期登等水库建设，进一步推进秦归山水库、弥勒坝水库、丰坪水库至玉坪箐水系连通工程等骨干水源项目，实施中小型水库除险加固和澜沧江流域综合利用引（调）水工程，有效增加水库蓄水总库容。推进易地扶贫搬迁安置点饮水提升工程，实施蝴蝶箐水源地及乡镇、建制村供水水源地涵养工程，改善农村消防安全本质条件，兴建一批农村消防蓄水池。完成骨干水利工程续建配套与节水改造任务，优化县内水利资源配置，强化县域内水源调度能力，提升城乡供水保障能力。推进澜沧江各乡镇和易地扶贫搬迁安置点、水电移民安置区的江、河堤建设，实施县城防洪保安系统工程，加强河道综合治理、中小河流治理、山洪灾害防治等补短板项目建设。加强农田水利基础建设，探索小型农田水利项目补助资金（维修养护、冬修水利资金等）类别改革，继续完善和建设抗旱应急水源工程和防渗渠道，加大山区“小水网”和小

水窖、引水管道、喷灌和滴灌等设备投入，完善“边散小”区域农田水利基础设施，积极谋划启动西部澜沧江流域灌区和东部山区灌区建设，扩大高效节水灌溉面积，提高农田雨水利用率。积极探索县、乡两级财政补贴制度改革，构建水源地保护和河湖健康保障体系，确保农村饮水工程实现“以水养水”的良好运行模式。实行用水总量和效率“双控行动”，大力推进工业节水改造，加快污水再生利用设施建设，增强群众节水意识，建设节水型社会。强化全县水资源监控能力，加快河（湖、库）长制工作管理系统和水土保持监测站网建设，有序推动智慧水利建设。

### **第三节 加强能源基础设施建设**

推进农网改造升级，建设数字电网、智能电网，解决河西乡、兔峨乡 35kV 线路单一电源和 10kV 花坪线、10kV 营盘农村一回线两条超距离运行问题，拟建 110kV 兔峨开关站加装主变项目及附属工程、35kV 中排-河西线路项目、35kV 河边变电站，尽快投运 35kV 大华变电站等，解决小水电站代供农村线路。实施配电自动化专项工程，完善县城区、各乡（镇）政府所在地、工业园区的配电网通道及配套电力设备设施，持续优化电力营商环境，开展涉电公共安全隐患排查，持续降低配网线路跳闸率、故障率。大力推进数字化绿色智慧电网建设，持续增强电网输送和调配能力，推动网源

荷协同发展，提升电力供应保障能力。完善天然气管网等基础设施，建设鹤庆至兰坪天然气支线，加快居民小区管道天然气建设进程，推进燃气应急储备基础设施建设，实现兰坪县城稳定供气。着力推进煤炭清洁高效利用，完善成品油购销体系，谋划建设一批加油站。进一步加大农村节能灶、节柴灶推广力度，大力开展以沼气池、太阳能热水器等为重点的农村能源建设。

#### **第四节 完善现代物流网络体系**

加快兰坪物流园区建设，谋划建设丰华机场航空物流园，建设综合性商贸物流中心、现代物流城，改造提升金顶、通甸、营盘物流中心和配送中心，推动智慧物流项目建设，强化运输、仓储、包装、加工、配送等综合配套服务。加强农产品流通网络建设，推动农产品批发市场和产地集配升级改造，建设一批产地批发市场（集配中心）、田头市场和物流中心，做好公路沿线村级物流配送站建设，全面落实农产品运输“绿色通道”政策，着力打通物流配送“最后一公里”。健全农产品仓储冷链物流体系，建设兰坪县现代物流仓储冷链产业园及其他农产品仓储保鲜冷链物流基础设施，建设一批产地预冷分拣中心，完善兔峨乡、营盘镇等乡镇特色农产品物流体系。健全城乡物流网络，完善社区、机关、学校、商务区末端配送和智能快递等城市配送体系，谋划建设公路、

铁路、民航多站式联运转运设施，加快构建高效快速物流体系。

## 第五节 积极推进新型基础设施建设

补齐 4G 盲点盲区，开展 4G 网络优化和深度覆盖。加快 5G 商用进程，推进 5G 基站建设和网络覆盖，积极开展“5G+工业互联网”和 5G 在医院、学校等重点区域以及交通、旅游等行业领域的应用，实现县城和乡镇所在地 5G 网络信号全覆盖。加大 5G 标准下物联网建设力度，积极融入全省有色、生物医药、绿色食品等工业互联网平台，建设县级工业互联网、农业互联网。全面开展百兆宽带提速工程，推进全光网络升级改造，加快建设千兆宽带，推进 IPv6 规模部署，不断降低资费水平。加快推进广电数字化和双向互动及高清化改造，推动新一代广播电视网络业务的互通、交换和节目资源共享。推动“智慧兰坪”建设，积极建设政务、旅游、工业、物流、劳务等各类大数据中心（平台、基础设施），推动传统基建升级改造，积极推进智慧交通、智慧能源、智慧物流、数字水利、智慧住建、智慧城管、智慧林草、智慧环保、智慧市场监管等基础设施建设。

### 专栏 7 重大基础设施项目

**交通基础设施。**高速公路，兰云高速兰坪段、鹤剑兰高速兰坪段、云兰高速金顶至县城互联互通公路建设。其他公路，G215 兰坪过境线建设、

六兰公路兔峨集镇规划区过境线改建，完成兰福二级公路兰坪至营盘段、省 S316 线船房—匹河工程、河中公路四改三、通石公路改扩建、共中公路改造、啦石公路改造、大江公路改造、石河公路改造、黎通四级公路建设、长涧至挂登四级公路建设、期井至营盘四级公路建设等，完成行政村村际连接线、建制村公路改扩建和农村公路通达通畅等项目，完成农村公路新建、桥梁改造建设项目。水运，兰坪县航运基础设施建设（一期）澜沧江大华桥、黄登电站库区航运基础设施建设工程。综合交通基础设施数字化、智慧公交体系建设、智慧交通体系建设。

**水利基础设施。**黄梅水库、丰坪水库除险加固项目，弥勒坝水库建设项目。丰坪水库至玉屏箐等水系连通工程，抗旱应急连通工程等项目。城区防洪保安系统工程，澜沧江防洪治理兰坪段建设等项目。兔峨乡腊马登引水工程节水改造、安全饮水巩固提升等项目。泚江河、通甸河治理项目，200km<sup>2</sup> 以下中小河流治理项目，小流域水土保持综合治理工程、水土保持建设项目，山洪沟治理建设等项目。农村水系综合整治（饮水水源优化）工程。水利感知体系建设、智慧水利平台建设、水利综合业务网建设项目。

**能源基础设施。**美丽县城配套电力建设、工业园区金顶片区供电设施建设、10 千伏线路目标网架清册建设项目。城市天然气管网建设、天然气支线建设、应急储气设施建设、通甸高压调压储备站建设等项目。古盐都隧道、碧玉河加油站，金鼎锌业公司矿山加油站建设等项目。

**仓储物流设施。**粮食和物资应急物流保障体系建设，农产品冷链物流建设，兰坪物流园区、综合性商贸物流中心、现代物流城建设，丰华机场航空物流园建设等项目。

**新基建项目。**5G 基础网管道光缆建设、5G 二期第一阶段无线网建设、5G 供应链生产、IPv6 升级改造、通信基础设施提升改造、应急通信能力提升工程、城区电信通信缆线整治等项目。



## 第八章 守护绿水青山格局，争创“两山”理论实践基地

围绕“高水平保护，高质量发展”目标，落实最严格的生态环境保护制度，增强全社会生态保护意识，巩固深化蓝天、碧水、净土保卫战成果，推动生态环境质量持续改善，促进经济社会发展全面绿色转型，为全州创建“绿水青山就是金山银山实践创新基地”贡献力量。

### 第一节 筑牢生态安全屏障

强化国土空间规划和用途管控，加强自然保护地、生态保护红线监管，减少人类活动对自然空间的占用。实施澜沧江流域生态保护与修复，聚焦“水清、岸绿、景美”的目标，继续实施“山顶封和禁、半山移和退、河谷建和育”的生态保护与修复策略，合理调整沿岸产业布局，以“美丽公路”沿线面山可视范围为重点，推进澜沧江“花谷”建设，实施干流两岸披绿和景观化改造，把澜沧江沿岸建设成为美丽风景长廊。完成兰坪箐花甸国家湿地公园、新生桥国家森林公园建设，谋划建设兰坪碧罗雪山国家公园，不断加强云岭省级自然保护区、碧罗雪山、老君山和“三江并流”世界自然遗产地等各类自然保护地及自然公园的生态保护，加快全县5.8万亩湿地保护，理顺“三江并流”管理工作，保护国家公园等自然生态系统的原真性、完整性。持续推进生物多样性

和野生动植物保护，防止外来物种入侵，全面禁止和严厉惩治非法野生动物交易、食用行为。加强森林和草原建设，推行林长制，推进乡村绿化和生态廊道建设，加强 530 万亩森林资源管护工作，实施天然林管护 231.97 万亩、封山育林 3.0 万亩、森林生态效益补偿 180.27 万亩，加强林火监测预警系统、防火应急通信系统、信息指挥系统、扑救系统、防火阻隔体系、保障体系和物资储备等基础设施建设，强化森林和草原病虫害防治，严厉打击涉林违法行为。完成新一轮退耕还林任务，组织好天保公益林、国家级公益林建设和保护，强化森林抚育、义务植树和陡坡地生态治理、水土流失治理、大沟大箐治理、滑坡泥石流治理、地灾隐患治理、坡耕地水土综合整治、草原生态修复治理等。实施大规模国土绿化行动，将全县 25 度以上坡耕地及 15 至 25 度重要水源地纳入国家新一轮退耕还林还草范围，加快自然保护区矿业权退出和非煤矿山、生产型矿山转型升级，推进“五采区”和废弃露天矿山、矿区和尾矿库、历史遗留矿山、料场、陡坡地、水土流失区等重点区域综合治理，全面开展城镇面山、交通沿线、湖库四周等区域绿化工作，健全生态文明体制，建设省级生态文明县，争创国家生态文明建设示范县。

## **第二节 加强重点领域环境保护治理**

落实生态环境保护“党政同责”“一岗双责”制度和生

态环境损害责任终身追究制。坚持山水林田湖草系统治理，持续完善城乡水、大气、土壤等环境数字化监测基础设施，推动环境要素、林业和草原资源、自然资源数据感知与动态监测体系建设，建立生态环保、自然资源与地理空间大数据，加强城区环境空气质量、地表水、饮用水源、生态补偿、“河长制”和重点排污企业等数字化监测。构建环境风险源头防控和环境风险预警体系，制定并实施水环境、土壤环境、大气环境分区管控，加强工业污染、生活污染和农业污染等多污染源综合防控。落实水污染防治实施方案，实施水环境质量底线管理，继续开展“千吨万人”饮用水水源保护区划定，全面落实县、乡（镇）、村（社区）三级河长制，加强泚江河、通甸河、澜沧江等重点流域水污染和城市黑臭水体综合防治，实施河道清淤和护岸工程，开展兰坪锌业采矿、冶炼厂的清洁生产审核，确保工业废水和尾矿库排水稳定达标或回用，开展入河排污口排查整治，精准控制入河污染物排放总量，深入开展化肥农药负增长行动，加快畜禽养殖废弃物资源化利用，推进“一江两河”水质稳定提升，澜沧江水质保持在Ⅲ类以上。落实大气污染防治行动实施方案，持续开展细颗粒物和臭氧监测，积极推进工业企业污染、秸秆焚烧、非煤矿山、露天矿山、餐饮油烟、城市扬尘、渣土运输、机动车尾气等管控与治理，落实县城及周边地区建设项目全封闭管理制度，坚决遏制秸秆露天焚烧，完善大气污染联防联

控和监测监控、信息发布和预测预报体系，保卫兰坪蓝天白云。完善土壤环境质量监测网络，建立土壤环境信息数据库和管理平台，推进土壤环境保护和重金属污染综合治理、耕地土壤污染治理与修复，稳步推进“禁塑”工作，加强废弃农膜回收利用，实施工业矿渣污染整治工程，加强含重金属废物和生活垃圾处理，加强有色金属矿采选、冶炼和历史遗留尾矿区域建设用地土壤环境调查、风险评估和治理修复，做好固体废物及危险化学品管理，有效控制土壤污染现象。抓好生态文明体制改革，加强建设项目环境影响评价和环保“三同时”执行制度，严格自然资源执法，加强环保监管执法力量建设，提升环保队伍专业化能力。

### **第三节 推进资源节约集约利用**

建立健全自然资源资产产权制度、资源有偿使用制度、市场化多元化生态补偿机制，完善资源价格形成机制，加强土地、房屋、林地、水域、滩涂等自然资源调查评价监测和确权登记，推进资源总量管理、科学配置、全面节约、循环利用。建立水资源刚性约束制度，实施节水行动。坚持最严格的耕地保护和节约用地制度，加强用途管制，保护基本农田，严守耕地红线，严禁耕地非农化、防止耕地非粮化，开展全域土地综合整治，推进城镇低效用地再开发和工矿废弃地、农村闲置土地、易地扶贫搬迁迁出区土地的整治和再利

用。推进绿色非煤矿山建设，构建“低品铅锌矿、冶炼渣多金属回收”“铅锌尾矿生产建材”的铅锌资源综合利用体系，打造国家级工业资源综合利用新典范，提高铅锌等矿产资源开发保护水平。推进秸秆基料化利用，积极发展以水稻、小麦等秸秆资源为基料的食用菌生产，引导带动基料产业的发展；推动秸秆饲料化利用，把秸秆作为畜牧养殖的重要饲料，加快推广秸秆青贮、氨化和发酵技术。加快构建废旧物资循环利用体系，加大生活垃圾分类处理工作力度，加快建立分类投放、收集、运输、处置的垃圾处理系统，推进生活垃圾减量化、资源化、无害化处理，发展再生资源产业。

#### **第四节 形成绿色低碳发展格局**

实施生态环境准入清单制度，严格执行能源资源消耗和污染物排放标准，利用环保、质量、安全、技术等综合标准依法依规推动传统制造业淘汰落后产能，着力构建科技含量高、资源消耗低、环境污染少的低碳化产业体系，大力推行清洁、循环生产，突出抓好铅锌、建材等重点行业绿色改造和节能降耗，持续推进园区循环发展。建立健全绿色发展政策机制，支持绿色技术创新，发展绿色金融。引导能源消耗增量需求主要依靠绿色能源，实施绿色能源替代工程，在农业、物流、交通和日常生活等重点领域推进“以电（气）代煤”“以电（气）代油”和太阳能综合利用、煤炭高效清洁

利用，控制工业、交通等重点领域碳排放。发展绿色建筑，有计划实施老旧居住建筑节能改造。推广节能环保汽车、新能源汽车，推广农用节能机械设备，发展节能型农业大棚。开展节约型机关、绿色社区、绿色家庭等创建行动，倡导低碳、绿色、文明生活方式。

### **第五节 探索“两山”转换路径**

坚持生态优先、绿色发展理念，推进生态产业化和产业生态化，推动林地经营权流转，发展生态林业和林下经济，发展绿色低碳循环农业，深入实施“保生态、兴产业、防返贫”生态建设巩固脱贫成果和保护绿水青山全民行动，提升优质生态产品供给能力。推广“森林+”生产模式，发展林果、林药、林菌、林苗、林花等森林复合经营，打造“森林康养+旅游+文化”创意产品，积极推进国家步道、森林步道、“半山酒店”建设，配套提供科研、教育、体验、游憩等公共服务。健全生态安全保障机制，健全自然资源资产产权制度，落实自然资源确权登记制度，健全林权抵押贷款和流转制度，完善天然林保护制度，实行国有天然林资源总量管控制度，完善矿山地质环境恢复治理责任制度。培育生态经济市场经营主体，探索生态保护向生态产业经济转化的有效路径，创新生态产品价值实现机制，实施碳汇造林，积极推进生态补偿，推动生态资源向生态资产、生态金融、生态经济、富民

经济转化，成为人民群众对优美生态环境、优质生态服务的绿色福利和生态福祉。

### 专栏8 绿色发展重大项目

**资源环境保护项目。**新生桥国家森林公园野生动物救助中心建设和生物安全实验中心基础建设、新生桥国家森林公园滇金丝猴野外科考观测基地建设、野生杜鹃花种质资源繁育基地和种质资源展示园建设、“三江并流”世界自然遗产兰坪博物馆建设、生物多样性本底调查建设、兰坪县“三江并流”国家级风景自然公园建设、云岭自然保护区科研监测能力建设、云岭省级陆生野生动物疫源疫病监测站建设、云岭保护区基础设施建设、箐花甸国家湿地自然公园建设等项目。

**生态建设项目。**新一轮退耕还林还草、草原生态修复治理、生态草原保护、草原监测点和草原改良建设、林业有害生物监测点建设、森林草原防火建设、林业科技成果推广示范、公益林管护标准站所建设、林草科技能力素质提升、天然林保护与修复工程、森林生态效益补偿、森林防火通信系统建设、数字林草综合管理平台建设（智慧林草）等项目。

**林业发展项目。**木本油料产品加工业提升工程（州级规划兰坪任务）、木本油料产业提质增效工程、林下经济示范基地建设、林业生态扶贫（PPP）、“保生态、兴产业、防返贫”生态建设成果巩固、保障性苗圃建设、采种基地建设、林草种子储备库建设等项目。

**大气污染治理。**兰坪铅锌矿大气污染防治行动计划。清洁交通工程。生态环境监测站监测能力提升工程。

**土壤污染治理和矿山生态修复。**开展重金属污染土地调查与环境监

测，建立污染地块名录和开发利用负面清单。开展农用地重金属污染评估与修复、建设用地土壤污染风险管控及修复，历史遗留矿山生态修复。

**水污染防治项目。**泚江河草坪至汉口村段治理、三元选矿厂风险管控工程建设、典型工业废渣堆存场风险管控工程等建设项目。金坪河文兴段及泚江河河道治理、河（湖）长制信息管理平台及监测体系建设、智慧环保大数据建设等项目。



## **第九章 不断改善增进民生福祉，提高基本公共服务水平**

始终坚持把改善增进民生福祉，实现好、维护好、发展好各族人民根本利益作为发展的出发点和落脚点，加强普惠性、基础性、兜底性民生工程建设，提升基本公共服务保障能力和水平，健全公共服务体系，不断增强人民群众获得感、幸福感、安全感，促进人的全面发展和社会全面进步。

### **第一节 提高居民收入水平**

落实工资福利制度，健全工资合理增长机制，着力提高低收入群体收入，扩大中等收入群体，通过土地、资本等要素使用权、收益权增加中低收入群体要素收入，多渠道增加城乡居民财产性收入。发展壮大农村集体经济，增加财政资金投入农业农村形成的经营性资产折股收益，拓展农民从农村集体分享的各项收益渠道。鼓励和帮扶外出农民工返乡创业，积极推动项目建设带动群众增收，开辟农民增收新渠道。整治拖欠农民工工资问题，构建和谐劳动关系，保护劳动所得。

### **第二节 提高居民就业质量**

落实就业优先战略和积极就业政策，树立产业就业、创业就业、转移就业、扶助就业并重的“大就业”理念，健全

就业管理服务体系，建立跨区域劳务合作关系，有效增加城镇就业和农村劳动力转移就业，逐步延迟法定退休年龄。推行“订单式培训+定向式输出”模式，加大对脱贫人口、易地扶贫搬迁人口、水电移民群众的就业扶持，持续开展扶贫车间建设，着力开发生态护林员、河道管理员、地质灾害监测员、村庄保洁员等公益性岗位，加大与东部地区和三峡集团、中交集团、大唐集团的产业合作、劳务协作。建设转移就业实训基地，针对贫困人口、退役军人等重点群体，深入开展职业技能培训、实用技术培训和创业培训工作，加强农村创新创业带头人培育，支持引导各类人员返乡入乡创业带动就业。落实创业就业担保贷款和社保补贴等优惠政策，为非公企业、小微企业、农民工、贫困户等创业、就业者提供创业就业政策支持，推动大众创业就业。

### **第三节 不断提高教育水平**

瞄准教育薄弱环节，全面落实 14 年免费教育和义务教育阶段“两免一补”“营养餐”等学生资助政策，完善控辍保学长效机制和动态监测机制，重视城乡弱势群体、“两后生”、困难学生、留守儿童教育问题，进一步推进教育对口帮扶，大力促进教育公平，确保每一位孩子“不辍学”“上好学”“专心学”。实施好学前教育行动计划，完善学前教育基础设施，推动普惠性幼儿园建设，实现行政村学前教育全覆盖，

公办幼儿园增至 134 所，城区公办幼儿园增至 7 所。持续推进义务教育均衡发展标准化补短板项目，开展义务教育阶段长期保留学校标准化建设，完成县城区九年一贯制学校建设，乡村小学整合为 84 所；推进初中扩容和标准化建设，因地制宜地扩大寄宿规模，高标准通过国家义务教育基本均衡发展县评估认定。推进高中教育扩容提质，培育 1 至 2 所具有区域吸引力、影响力的高质量中学，县民族中学打造成一级高完中，县一中达到一级一等学校标准。做大职业教育规模，搬迁县职业技术学校，做强特色专业水平，继续改进职业教育质量，办好特殊类型的职业教育，建设职业技能实习实训基地。保障教育经费支出，推进“县管校聘”改革，加强教师队伍和师德师风建设，优化教师队伍专业结构，强化教师培训，提升各学段专任教师学历水平。支持社会力量提供多元化教育服务，规范中小学校外培训市场，关注老年教育，发展终身教育。加强教育信息化基础设施建设，推进智慧教育普惠提质，加强智慧校园建设，统筹推进教育信息化和“互联网+”等工作，加快教育专网向农村地区、边远贫困地区覆盖，积极发展“5G+远程互动教学”，利用信息化手段扩大优质教育资源覆盖面，逐步缩小区域、城乡、校际差距，努力打造怒江教育副中心。

#### 第四节 建设健康兰坪

深入开展爱国卫生运动、实施全民健康教育、开展重大传染病防治、巩固慢性病综合防控示范区成果，推进健康促进县建设，创建国家卫生县城，推进健康兰坪行动，提高全民健康水平。完善突发公共卫生事件监测防控体系，提升突发疾病监测信息采集和预警能力，推进县医院检验检疫中心建设。加强应急医疗救治能力储备，完善医防协同机制，进一步加大重点疾病防控力度，加快推进防控体系建设，提升公立医院（卫生院）的重大疫情救治和突发公共卫生事件的应对能力，进一步提升基层社区、乡村防控能力，毫不放松抓好新冠肺炎等常态化疫情防控。加快建立现代医院管理制度，建立健全与对口帮扶医院的合作机制，完成县第二人民医院、万和医院建设，做实紧密型医共体，完善医联体转诊转院机制，畅通双向转诊通道，推动分级诊疗，深入开展大病和四类慢性病分类救治。完善医疗救助体系，升级医疗保障信息系统，继续落实好县域内先诊疗后付费、“一站式”即时结报和全体城乡居民基本医保、大病保险、医疗救助在医院“一单式”全减免等惠民措施，推进城乡居民医保资金打包付费试点项目，推动门诊费用纳入统筹基金报销和短缺药品保供稳价及慢性病、常见病药品和高价值医用耗材纳入集中带量采购，开展大病专项集中救治、慢性病签约服务管理、重病兜底保障等工作，坚持住院救助、探索门诊救助、

开展就医过程多途径救助。平衡城乡医疗资源，实现远程诊疗“县乡通”，加快远程医疗向基层深度覆盖，提升乡镇卫生院设施设备水平和医务人员业务能力，强化村标准化卫生室的建设和管理考核，扩大中医药服务的乡村覆盖面，促进民族中医药振兴发展。做实做细家庭医生签约履约服务，突出做好老年人、孕产妇、儿童、残疾人、建档立卡贫困人口和计划生育特殊家庭等重点人群及重点疾病患者的签约履约服务，规范签约服务程序，提高履约服务质量。以“一老一小”为重点完善人口服务体系，推进二孩政策，完善妇幼健康和计生服务管理，促进人口长期均衡发展。提高医疗队伍整体素质，实施“怒江名医”培养工程，加强医疗队伍培训工作，高度重视领军人才的培养，做好高层次卫生人才引进、培养和管理服务工作，拓宽高层次人才培养、交流渠道，有计划、有重点地选送高层次人才到省内外著名院校或医院研修深造，加强全科医生和乡村医生队伍建设，提升村级医疗卫生服务能力，抓好村医待遇保障措施落实。实施全民健康工程，推进医养结合，深入开展健康促进与健康教育，打好肺结核病、艾滋病防控“攻坚战”，建设中医康复中心和老年病科，支持健康保险产业发展，逐步减少重点慢性病、传染病、地方病的危害，着力建设“健康兰坪”，努力打造怒江卫生健康副中心。

## 第五节 健全多层次社会保障体系

加快基本养老服务体系建设，完善城乡敬（养）老院等基础设施和基层医养服务网络，推广健康养老物联网检测设备，构建民办养老、公建民营养老、居家养老、智慧养老等多元化养老服务业态，完成养老保险全国统筹，建设30个居家养老服务中心、40个社区服务站，提升养老护理人员技能和素质。全面落实全民参保计划，完善覆盖城乡居民的社会保障体系，做好被征地农民、易地扶贫搬迁人口基本养老保险工作，推进城乡居民基本医疗保险和大病保险参保工作，确保各项社会保险实现应保尽保、城乡养老保险100%参保。完善社会救助体系，深化社会救助兜底保障“兜准、兜住、兜牢”行动，完善以最低生活保障、特困供养、残疾人福利保障为社会救助主体，以临时救助、教育救助为辅助，以社会力量参与为补充，建立建档立卡贫困户、低收入家庭、农村留守儿童老人等各类困难群众的“5+1+N”社会救助体系，实现救助“无盲区”、对象“全覆盖”；加大水电移民后期扶持和退役军人困难人员帮扶力度，积极发展志愿服务和慈善事业，加强基层民政队伍建设。提升殡葬服务能力，积极推广节地生态安葬，引导市民更新殡葬观念，大力推进散坟整治工作，加快建成各乡镇、村（居）委会公益性公墓36个，新建烈士陵园和县级公墓。继续建设筹集各类保障性住房，推进各类职工周转房建设，改善城乡居住环境，

提高城乡居民的居住水平。保障妇女儿童合法权益，促进妇女全面发展，支持家庭发展，完善留守儿童、困境儿童、孤儿关爱保护机制，保障儿童优先发展。健全孤寡老人、残疾人关爱服务体系和设施。落实退役军人保障制度，做好因公殉职人员抚恤。

### 专栏9 人民美好生活需要重大项目

**教育体育。**兰坪一中女生宿舍楼、图书馆、风雨球场建设和城区九年一贯制学校建设二期及附属配套工程、城区第一完全小学和第二完全小学建设、民族中学建设、金顶中学建设、石登中学建设等项目，中排乡中心完小建设、中排乡碧玉河完小建设、学前教育建设和营盘镇中心幼儿园教学综合楼、营盘镇拉古小学、新湖幼儿园建设等项目，青少年活动中心改扩建、职业中学提升建设和中等职业技术学校建设、东部新区体育休闲公园、民族体育馆、游泳馆、11人制足球场、8个乡镇体育基础设施建设等项目。智慧校园云平台、智慧教育数字化服务体系建设项目。

**卫生健康。**医学检验中心建设、人民医院省级临床重点专科建设、人民医院传染科扩建、人民医院补短板科室建设、人民医院新增特殊科室、人民医院保障性住房建设等项目。县第二人民医院新建项目（营盘镇中心卫生院整体迁建项目）。妇女儿童医院科室能力提升建设和妇幼保健计划生育服务中心整体改建等项目。安定精神病院、中医医院和中医医院医养结合、万和医院省级重点专科及补短板科室建设等项目。慢性病康复治疗中心建设项目（突发事件应急用）、科研和教学建设、公共卫生检测检验中心建设、疾病预防控制中心能力提升、卫生系统设备装备提升等项目。

贫困县卫生信息化、石登乡住院门诊医养结合综合楼、河西乡卫生院医养结合公共卫生综合服务楼、乡镇卫生院职工周转房、标准化村卫生室、社区卫生室建设等项目。妇幼保健院智慧医院、中医医院智慧化医院、数字医疗建设等项目。

**民政。**烈士陵园、农村公益性公墓（36个点）、殡仪服务设施、退役军人之家、残疾人托养中心（二期）、数字民政建设等项目。

**妇女儿童。**农村妇女和城镇低保家庭妇女“两癌”检查覆盖、“两癌”患病低收入妇女救助等项目。农村幼儿园幼儿营养改善计划。城乡社区儿童之家建设、家庭教育支持服务计划等项目。

**养老。**居家养老服务中心、5个农村敬老院提升改造等项目。



## 第十章 铸牢中华民族共同体意识，建设全国民族团结进步示范县

以铸牢中华民族共同体意识为核心，全面贯彻民族区域自治制度和党的民族政策，深入持久开展民族团结进步建设工作，夯实民族团结进步思想根基，繁荣发展文化事业和文化产业，促进各民族共同团结奋斗、共同繁荣发展。

### 第一节 夯实民族团结进步思想根基

**培育和践行社会主义核心价值观。**强化教育引导、实践养成、制度保障，发挥社会主义核心价值观对国民教育、精神文明创建、精神文化产品创作生产传播的引领作用，推动社会主义核心价值观融入法治政府、法治社会建设全过程，营造诚信友善、公平正义、遵纪守法、和谐稳定的社会环境。推动社会主义核心价值观融入思想道德教育、文化知识教育、社会实践教育各环节，贯穿学前教育、基础教育、职业教育各领域，作为文明城市、文明村镇、文明单位、文明家庭、文明校园创建的根本任务，充分发挥党员干部的示范作用和家庭的基础作用，把社会主义核心价值观转化为人们的情感认同和行为习惯。

**提高社会文明程度。**深入开展习近平新时代中国特色社会主义思想学习教育，大力推动理想信念教育常态化制度化。加强社会主义精神文明建设，充分发挥中华优秀传统文化和各民族传统优秀文化的滋养作用，继承传承并推动形成适应

新时代要求的思想观念、精神面貌、文明风尚、行为规范，全面提升各族人民群众思想道德素质、科学文化素质和身心健康素质。弘扬诚信文化，加快推进社会信用体系建设，提高全社会诚信意识和信用水平。加强和改进基层宣传思想文化和精神文明建设工作，提高政治领导力、思想引领力、群众组织力、社会号召力。实施文明创建工程，拓展新时代文明实践中心建设，大力弘扬崇尚劳动、热爱劳动、辛勤劳动、诚实劳动的劳动精神，推动形成爱国爱家、相亲相爱、向上向善、共建共享的社会主义家庭文明新风尚，打造一批文明村镇、文明单位、文明企业、文明家庭、文明校园。

**强化民族团结进步教育。**以“感恩共产党，感谢总书记”教育活动为抓手，深化中国特色社会主义和中国梦宣传教育，把民族团结教育纳入社会主义精神文明建设和公民意识教育、道德教育的全过程，坚持不懈开展祖国观、民族观、文化观、历史观宣传教育。弘扬民族大团结大发展大繁荣的主旋律，引导各族人民树牢“三个离不开”思想，增强各民族交往交流交融。加强国家通用语言文字普及推广，促进各民族语言互通、心灵相连。

**拓展中华民族共同体意识宣传渠道。**鼓励在公共区域、人员密集场所等大力开展铸牢中华民族共同体意识宣传教育活动，充分运用新技术、新媒体，拓展民族团结进步宣传教育的阵地，广泛开展“中华民族一家亲，同心共筑中国梦”

主题宣传，突出各民族共享的中华文化符号。实施中华民族视觉形象工程，构建各民族共有的精神家园。全面开展铸牢中华民族共同体意识建设，加快建立中华民族一家亲系列实践教育活动平台，深入开展民族团结联谊活动，进一步铸牢中华民族共同体意识。

## 第二节 加强民族团结进步示范创建

**筑牢民族团结进步阵地。**编制民族团结进步中长期专项规划，全面贯彻落实党的民族政策和民族区域自治制度，深入持久开展民族团结进步创建工作，进一步开展进机关、企业、社区（农村）、乡镇、学校、宗教活动场所、易地扶贫搬迁集中安置点、政法部门、医院、家庭“十进”活动，建设一批民族团结进步示范单位、示范乡镇、示范村、特色村寨和教育基地，建设集民族文化歌舞展演、民族特色餐饮美食、民风民俗深度体验并兼具游客集散功能的民族团结进步示范综合馆，推进民族团结进步创建工作向纵深发展。

**构建各民族互嵌的社会格局。**以“铸牢中华民族共同体意识”为主线，以“中华民族一家亲、同心共筑中国梦”为总目标，以“各民族共同团结奋斗、共同繁荣发展”为主题，以“各民族交往交流交融”为根本途径，不断巩固和发展平等、团结、互助、和谐的社会主义新型民族关系。鼓励引导各族群众在城镇和乡村双向流动，优化流出地和流入地对接

工作机制，提升少数民族流动人口服务管理水平。强化流动人口享有城市均等化服务保障，促进少数民族群众全面融入社区及城市，积极营造各民族共居共学共事共乐的社会条件。

**提升民族地区发展质量。**持续加大对民族地区的投资和发展援助力度，推进基础设施建设、教育文化、医疗卫生、社会保障、法律服务、产业发展、人才培养等项目向民族地区倾斜，以基础设施提档升级为重点，全面改善民族聚居地交通、水利、能源、信息、物流等基础设施条件；落实人口较少民族农村综合保险保障、双语科普、文化传承保护等各项政策措施，促进各族群众公共服务同质、法律保障同权、精神家园同建、社会和谐同创。实施“民族风情村寨”保护建设行动，深入推进民族地区山区综合开发，加大旅游、民族文化创意设计、民族工艺品等特色产业培育，增强发展内生动力，增加民族群众收入，加快人口较少民族、直过民族聚居区和散居民族地区、高寒山区发展步伐。

**加强民族宗教事务管理。**全面贯彻党的宗教工作基本方针，以“共同团结奋斗，共同繁荣发展”为主题，以“团结、教育、疏导、化解”为原则，切实加强藏传佛教领域维稳，提高民族工作法治化水平，依法管理宗教事务，严厉打击非法传教、私设聚会点和宗教渗透等非法活动，依法依规管理好基督教“两会”和佛教协会，积极创建“和谐寺观教堂”，引导宗教界爱国人士、信教群众在促进民族团结、宗教和谐

和促进经济社会发展中发挥更大作用，确保民族团结、宗教和睦、社会稳定。

### 第三节 传承弘扬民族文化

**着力推进文化事业。**加快推进“两馆一剧院”、职工文化活动中心、文化馆和非遗展示中心数字化、新华书店拆除重建发行业务楼等文体基础设施建设，新建民族文化大剧院，乡镇无线发射台、行政村应急广播系统实现全覆盖。不断健全乡村文化服务体系，全面实施综合文化服务中心全覆盖工程，扎实开展文化下基层惠民活动，培育文明乡风、良好家风、淳朴民风。推进媒体深度融合，实施全媒体传播工程，做强新型主流媒体，建强用好县级融媒体中心。加大城乡公共体育设施建设，新建一批公共体育场、健身步道、小区健身器材，认真组织开展各类群众性民族文体赛事活动。

**保护和传承民族文化。**注重传统民族文化保护与挖掘，加强非物质文化遗产的抢救、传承与保护，实施好民族传统文化抢救保护工程、民族文化精品工程、民族文化“双百”工程，着力扶持一批少数民族濒危文化抢救、民族文化资料出版、精品文艺作品创作等项目，传承发扬白族本主文化和拉玛文化、傈僳族始祖文化、普米族山岳生态文化等优秀民族文化，进一步提升白族“二月会”、普米族“东方情人节”等民族节日的文化内涵吸引力，繁荣民族民间文化。培育民

族文化传承人，加强非遗传承人培训，大力培养乡土民族文化能人和民族民间文化传承人，提高传承人生活补助、经费投入和社会地位，支持建设一批民族文化传习馆和民族民间人才工作室。

**积极发展文化产业。**培育骨干文化企业、特色文化产业村、民族文化专业合作社、文化个体户及乡村文化产业带头人，推动优秀民族文化的创造性转化和创新性发展，构建“民族文化产业+文化企业+合作社+传承人+群众”的民族文化产业发展模式，积极开发地方性、传统性手工艺品和民族歌舞剧目、文学作品等文创产品，打造民族文化艺术精品和品牌。促进传统文化、民族文化与乡村旅游、全域旅游的有机融合，推进“文化+”“旅游+”发展模式，融入“川滇藏大三角茶马古道文化产业带”，开拓民族文化产品市场。

## 第十一章 深化重点领域改革，全面扩大对外开放水平

加快推进重点领域和关键环节改革，破除机制体制掣肘障碍，释放经济社会发展活力，尽快融入滇西北交通物流网，大力促进区域、次区域合作，全力拓展县域内外发展空间。

### 第一节 深化重点领域改革

**激发市场主体活力。**抓好供给侧结构性改革，坚持“巩固、增强、提升、畅通”方针，深化要素市场化配置改革，大力破除无效供给，培育新产能和新动能。认真贯彻落实减税降费优惠政策，严格执行涉企收费清单制度，优化纳税服务，着力降低生产要素和制度性交易成本及实体经济成本。推动落实招商引资优惠政策，狠抓支持民营经济高质量发展的相关政策措施，扎实开展“银税政企互动”，切实缓解中小企业融资难融资贵问题。实施成长型企业、小微企业培育工程，高度关注协调金鼎锌业矿权延续、变更和土地、林地征用手续办理等问题并全力保障企业转型升级，切实解决企业生产经营实际困难。继续加强规下工业企业达标培育，一企一策帮助重点企业达产提产、纳规入统。深化国有企业混合所有制改革，加大国有企业引入社会资本力度，着力吸引民间投资，发展混合所有制经济。积极弘扬企业家精神，加快建设一流企业。

**建设标准化市场体系。**深入推进高标准市场体系建设行

动，健全完善产权保护制度，实施统一的市场准入负面清单制度，完善公平竞争制度，营造公平竞争的社会环境。健全完善要素市场化配置体制机制，加快构建城乡统一建设用地市场体系，推进资本要素市场化配置，建立健全数据、知识、技术要素市场化配置机制。深化劳动力要素市场体制机制改革，深化户籍制度改革，引导劳动力要素合理畅通有序流动，进一步激发劳动力要素活力。

**转变政府职能。**持续深化“放管服”改革，完善政府权责清单，加快推进“一部手机”和网上政务服务大厅、公共资源交易中心平台建设和应用，打造智慧政务一体化服务体系，实现更多政务服务事项网上办、掌上办、一次办。全面推进“最多跑一次”改革，大力推进涉企审批减环节、减材料、减时限，做好网上登记和无纸全程电子化登记全面推广应用，实施中小微企业简易注销制度，力争尽快实现“一网、一门、一次、一颗印章管审批”。进一步优化、简化投资审批流程，加强项目管理和信息监测，积极推进投资项目联审联批工作，推行限时办结制，及时有效解决制约项目推进的各类问题。强化社会信用体系建设，加强对企业、市场、个体经营户的分类监管、精准监管、智能监管，重点推进失信联合惩戒和守信联合激励在政府采购和评优评先工作中的应用，推动“双随机、一公开”监管工作机制，全方位提高优化县域营商环境。推进民生领域改革和财税体制、投融资体



制、土地制度、价格机制、医药卫生体制改革。推进水务一体化、企事业单位公务用车制度、国企、电力等领域改革工作。

**持续深化农村改革。**健全城乡融合发展机制，推动城乡要素平等交换、双向流动，增强农业农村发展活力。加快农村土地制度、集体产权制度、集体林权制度、宅基地制度、供销合作社等改革工作，坚持农村土地集体所有制，巩固完善农村基本经营制度，加快建立农村合作经济组织，发展新型农村集体经济。推进集体产权制度改革和股份合作制改革，推进农村资源变资产、资金变股金、农民变股东。发展壮大家庭农场和农民合作社两类新型农业经营主体，健全农业专业化社会化服务体系，发展多种形式适度规模经营，实现小农户和现代农业有机衔接。切实巩固拓展确权登记颁证成果，不断加强对农民土地承包经营权的保护，扎实推进第二轮土地承包到期后再延长 30 年工作，探索推进农村土地承包所有权、承包权、经营权“三权”分置改革，落实宅基地所有权、资格权、使用权分置实现形式，支持土地经营权入股从事农业产业化经营。开展农村不动产和自然资源统一确权工作，做好易地扶贫搬迁安置点不动产统一登记，健全城乡统一的建设用地市场，积极实施农村集体经营性建设用地入市制度，保障进城落户农民土地承包权、宅基地使用权、集体收益分配权，支持依法自主自愿有偿转让。健全农村金融服务体系，发

展农业保险，建立健全乡村多元投入机制，统筹谋划农村产业发展、基础设施、社会保障、公共服务、资源能源、生态环境保护等工作。

## 第二节 提升开放合作水平

**着力加强区域合作。**主动服务和融入国家、省、州的重大区域发展战略，强化与大滇西旅游环线、大丽攀经济走廊和周边地区的交流合作、互动发展，主动参与中缅经济走廊和中国—中南半岛经济走廊建设，积极参加“南博会”，全方位凸显兰坪在区域发展中的区位、资源、产业和环境优势，提升兰坪的区域影响力，培育形成区域经济合作和竞争新优势。

**大力推进“双招双引”。**围绕高原特色农业、绿色铅锌产业、乡村旅游业等重点产业，积极承接能源、矿产资源开发和精深加工产业、农副产品精深加工业、绿色香料精深加工等，完善招商引资项目库，建立招商引资项目落地综合服务机制，实行招商引资项目全程跟踪服务和台账管理，大力推进招商引资、招才引智。对重大项目采取“一事一议”“一企一策”的方式协调推进，全面提高招商项目履约率、开工率和达产率。着力深化中铜、中铝、华能澜沧江等大型企业集团与兰坪建立战略合作关系，促进中铝产能置换水电铝一体化等项目落地。全力推进省级“双百”项目，加快百亿铅

锌绿色产业园等单体总投资百亿元以上项目建设和金鼎锌业等单一法人企业年度营收百亿以上重点企业培育。着力开展交通、能源、生态保护、社会事业等基础设施补短板领域招商引资，支持社会资本参与城市公共停车场和其他基础设施建设，用足用好 PPP、专项债等融资模式，激发民间投资活力。

## 第十二章 统筹发展和安全，推动治理体系和治理能力现代化

加强城乡社区治理和服务体系建设，以乡村治理、县域社会治理现代化为切入点和突破口，健全党委领导、人大监督、政府负责、民主协商、社会协同、公众参与、法治保障、科技支撑的社会治理体系，建设人人有责、人人尽责、人人享有的社会治理共同体，推动民族团结进步、社会和谐稳定、边疆长治久安，建设更高水平的和谐兰坪。

### 第一节 不断完善社会治理方式

坚持系统治理、依法治理、综合治理、源头治理，充分发挥政治、法治、德治、自治、智治作用，加强社会治理制度建设，推进治理深入基层，提升公众法治意识和参与社会治理的积极性。建立健全依法治县工作体系，健全重大决策机制，全面推行重大行政决策合法性审查。自觉接受县人大及其常委会的法律监督、工作监督，主动提请审议重大事项，认真执行各项决议决定。加强民主监督、参政议政等方面的制度建设，支持县政协多渠道参政议政，认真办理人大代表建议、政协委员提案，共同推动规划顺利实施。支持县监察委、县法院、县检察院依法履职。切实强化人口管理、治安管理整治、矛盾纠纷排查等工作机制，落实重大事项社会稳定风险评估机制，健全基层社会服务网格化管理体系，强化易地扶贫搬迁安置点社会治理，有效提升社会治理水平。推

进农村社区和乡村制度建设，健全和创新农村基层社会治理体系，加强农村基层党组织建设，提升农村公共服务水平，推进乡村治理体系和治理能力现代化。充分发挥工会、共青团、妇联、红十字会、工商联等群团组织联系群众、服务群众、动员群众的作用。巩固和发展最广泛的爱国统一战线，全面落实党的知识分子、民族、宗教、侨务等政策，规范完善经济社会重大问题同各有关方面进行协商的方法渠道，充分调动知识分子推进知识创新和技术创新的积极性。完善社会组织政策支持机制，推进社会组织明确权责、依法自治、发挥作用，激发社会组织参与社会治理活力。

## **第二节 深化平安兰坪建设**

着力抓好社会治安综合防控体系建设，完善打、防、管、控、建并举措施，加大信息化、智能化、数字化在社会治理中的应用，完善县、乡、村“天网”体系，加强对重点地区、搬迁安置点、城郊结合部、公共车站等复杂区域的治安防控，做好道路交通安全管理、消防安全管理、强化危爆物品监管、大型活动和人员密集场所安全管理。严厉打击枪爆违法犯罪，打好禁毒防艾人民战争，继续推进“开展扫黑除恶建设善美兰坪”行动，开展“八五”普法，提升公共安全保障能力。落实国家总体安全观，依法严密防范和严厉打击敌对势力渗透颠覆破坏活动、暴力恐怖活动、民族分裂活动、宗教极端

活动，着力加强边疆治理。加强安全生产监管执法工作，深入推进安全生产专项整治三年行动，加大矿山特别是金鼎公司、云矿银业、利锌矿业堆存矿的治理、防范、预警力度，积极推进安全风险网格化管理。加强食品药品市场监管，扎实推进食品安全示范创建工作，完善和推行餐饮服务量化分级管理、明厨亮灶工程，开展“你送我检”食品安全民生服务，提升食药检验检测能力和水平；推进12315消费维权“五进”工作，密切跟踪食品药品物价走势，倡导自律诚信经营，确保食品药品安全。

### 第三节 防范化解重大风险

确保经济安全，实现重要产业、粮食储备、通信网络、战略资源和水电油气能源等关键领域安全可控，保障重要基础设施和新兴领域安全，建立健全疫情防控和社会经济发展工作中长期协调机制。严格政府举债程序和资金用途，强化隐性债务监测，加强政府债务余额限额管理，有效控制增量债务，逐步消化存量债务，确保政府债务可承受、可持续。强化政府融资平台公司风险管控，积极探索推进业务转型。加强金融风险防控，严厉打击恶意逃废债务、非法集资等行为，加大对小额信贷公司、互联网金融、民间借贷等薄弱环节监管，巩固农村金融信用体系建设成果，守住不发生区域性金融风险的底线。推进县产品质量检验检测中心和各乡镇

市场监督管理所建设，建设市场监管大数据，支持食品药品监管、综合执法等数据应用，强化守信、失信联合激励和惩戒，提升综合执法能力，着力防范市场风险。强化应急救援物资储备，加快推进县级粮食仓库建设，加强粮食仓储物流服务体系体系和粮油应急加工供应体系建设。加强应急管理体系和能力建设，完善应急监测预警和资源数据采集网络、应急通信网络、应急广播网络，提升多灾种和灾害链综合监测、风险早期识别和预报预警能力，强化应急救援队伍战斗力建设，大力培养应急管理人才，提高各类灾害事故应急救援能力，建设粮食物资储备库、应急物资贮备库。

#### 专栏 10 社会治理重大项目

县看守所、拘留所配套工程，警务室、公安局交通警察大队便民利民中心、公安智慧警务大数据平台，人民法院审判法庭建设，“雪亮工程”建设等项目。社区管理用房、北区工会服务中心、“三室一中心”、爱心食堂建设等项目。产品质量检验检测中心、乡（镇）市场监督管理所、行政执法和监督平台、智慧综合执法工程建设等项目。农村党群活动场所建设，乡镇便民服务中心建设，平安乡村建设，乡村便民服务体系建设项目。应急救援基地、应急物资储备、容灾备份中心、应急救援无线通信融合网络平台、区域性全灾种应急指挥中心建设等项目。“智慧消防”、监控点安装自动抓拍球机建设等项目。

## 第十三章 保障措施

### 第一节 加强党的全面领导

全面贯彻新时代党的建设总要求，贯彻落实党把方向、谋大局、定政策、促改革的要求，深入学习贯彻习近平新时代中国特色社会主义思想，以习近平总书记考察云南重要讲话精神和对怒江“一次接见、两次回信、一次听取汇报、多次批示”的重要指示批示精神为指导，增强“四个意识”、坚定“四个自信”、做到“两个维护”，确保党中央决策部署在兰坪落地生根、开花结果。健全完善党领导经济工作的制度，各级党委要把党的领导贯穿于经济社会发展工作的全过程，贯穿于谋划发展思路、制定各类规划、推进项目落地等环节，加强对全县经济社会发展重大问题的研究，把党领导经济工作的制度优势转化为治理效能。健全基层党组织，提高基层党组织对经济工作的领导能力。落实党管人才原则，加强党对人才工作的全面领导，提升干部专业化能力，激励干部担当作为。推动政府部门更好履行职责，建立规划实施新机制，完善发展环境，最大程度地激发市场各类主体的活力和创造力，形成全县人民共建“三江之门·绿色新城”的强大合力，确保州委、县委关于“十四五”发展的决策部署落到实处。



## 第二节 建立规划落实机制

**加强组织统筹。**成立由县委书记、县长任组长，各分管副县长任副组长，县直各委、办、局和各乡镇主要领导任成员的“十四五”规划纲要实施领导小组。领导小组统筹推进《纲要》发展目标、主要任务和重点项目的落实，各成员单位按照实际需求编制专项规划，加强与省州“十四五”规划、中长期规划及各类专项规划的衔接，并建立联席会议机制，对《纲要》实施过程中出现的冲突、矛盾等进行协调处理。领导小组下设办公室在县发展和改革局，作为推动“十四五”规划实施的常设机构，及时完成领导小组交办的推进《纲要》落实的各项工作。

**强化督导考核。**落实《纲要》各板块重要任务、重大工程项目，领导小组各成员单位负责制定各板块五年实施方案和年度工作计划，层层分解任务，确定工作日程及工作进度，细化工作责任并落实到单位和责任人，交领导小组办公室备案。县委、县政府督导组按照实施方案和年度工作计划、任务书和责任状加强督导考核，并将相关目标指标的实现情况、重大任务和重大项目的完成情况、重大改革举措的落实情况等，作为干部考核、选拔、任用的重要依据，增强各级领导干部的责任感、使命感，确保如期完成《纲要》各项重点任务。

**强化政治监督。**健全党统一领导、全面覆盖、权威高效

的监督体系，增强监督严肃性、协同性、有效性，形成决策科学、执行坚决、监督有力的权力运行机制，确保党和人民赋予的权力始终用来为人民谋幸福。完善党内监督体系，强化政治监督，深化纪检监察体制改革，推进纪律监督、监察监督、派驻监督、巡视监督统筹衔接，健全人大监督、民主监督、行政监督、司法监督、群众监督、舆论监督制度，推动各类监督有机贯通、相互协调。完善权力配置和运行制约机制，健全分事行权、分岗设权、分级授权、定期轮岗制度，推动用权公开、权责统一。构建一体推进不敢腐、不能腐、不想腐体制机制，推动审批监管、执法司法、工程建设、资源开发、金融信贷、公共资源交易、公共财政支出等重点领域监督机制改革和制度建设。

**推动评估调整。**加强《纲要》实施情况的跟踪分析，对重大任务的落实情况、重点项目的推进情况、主要目标指标的完成情况等进行跟踪监测和评估分析。完善重大事项报告制度，各成员单位及时向领导小组报告、领导小组办公室报备《纲要》各项工作的进展情况和存在的问题，并在领导小组统筹协调下及时采取有效措施。领导小组办公室开展《纲要》实施情况年度总结和分析工作，按照程序开展《纲要》执行情况的中期评估和终期评估，中期评估结果报县人大常委会审议后按新的内容、新的目标执行“十四五”规划，终期评估结果作为下一个五年规划纲要编制的基本依据。同时，

年度总结分析和中期、终期评估结果反馈《纲要》实施督导组，作为督导考核的基本依据。规划实施期间，如国家级、省级政策发生重大调整使得规划内容、规划目标与新形势、新要求不相适应或形成较大偏差时，县人民政府可组织对《纲要》进行调整或修编，修编结果报请县人大常委会批准，并及时向社会公布。

### 第三节 完善政策保障

积极落实国家、省、州在财政、税收、投资、金融、土地、交通和边贸发展等方面的政策支持，争取中央财政直达资金，积极争取对革命老区、民族地区、边疆地区、贫困地区和生态屏障地区的政策支持，增加生态保护、基础设施、社会治理、社会保障、扶贫开发等方面的公共服务支出。加强现行政策梳理整理，科学合理调整优化，从土地、产业、财政、投资、金融、税费、创新、人才、环境、改革、开放、政务服务等方面制定一系列保障《纲要》实施、推动重大项目落地的政策措施，并确保政策措施的协调性和可实施性、可落地性。注重加强财政金融政策支持，用好 PPP、地方政府专项债券等政策，着力加大对绿色铅锌、绿色能源、绿色食品制造、生物医药和大健康、乡村旅游等支柱产业发展及产业科技创新等方面的投入支持，积极建立“专项资金+引导基金+购买服务”的财政综合支持体系，加大政府购买各类服

务力度。

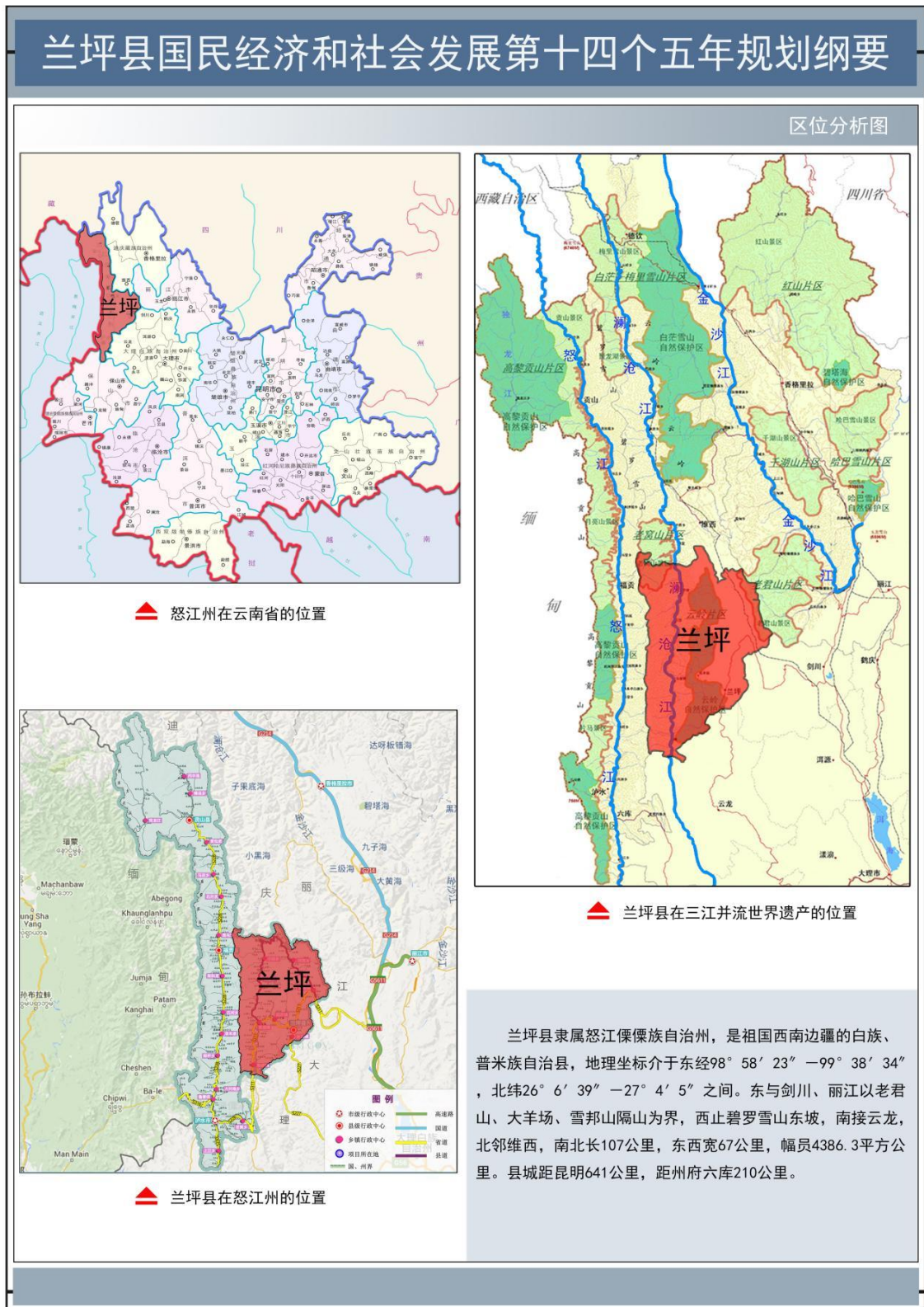
#### 第四节 强化项目支撑

贯彻以“规划带项目，项目带资金”，聚力重大项目，着力在（新型）基础设施、市政工程、农业农村、公共安全、生态环保、公共卫生、物资储备、防灾减灾、民生保障和新型城镇化、交通水利等领域，以及企业设备更新和技术改造、战略性新兴产业投资领域，持续谋划、研究、梳理、储备一批强基础、增功能、利长远的重大项目，千方百计扩大有效投资。加强与上级各部门的沟通协调，力争将事关兰坪“十四五”及未来一段时期发展的基础性、全局性事项纳入上级规划盘子和项目库，并力争直接获得国家级、省级、州级政策、资金和项目支持。建立完善重大项目储备和滚动接续机制，建立“动态项目库”，并根据各年度实际情况进行科学调整。切实保障项目前期工作经费，落实各单位工作责任，加强以产业类项目为主体的“双招双引”，强化重大项目跟踪服务与管理，建立健全重大项目规划选址、用地、环评等要素保障机制，确保交通、能源、水利、市政、数字化及重大民生、公共服务等各类支撑性项目落地见效。着力调整政府投资方向，发挥财政资金的撬动作用，大力激发民间投资活力，形成市场主导的投资内生增长机制，提升全县投资效益。

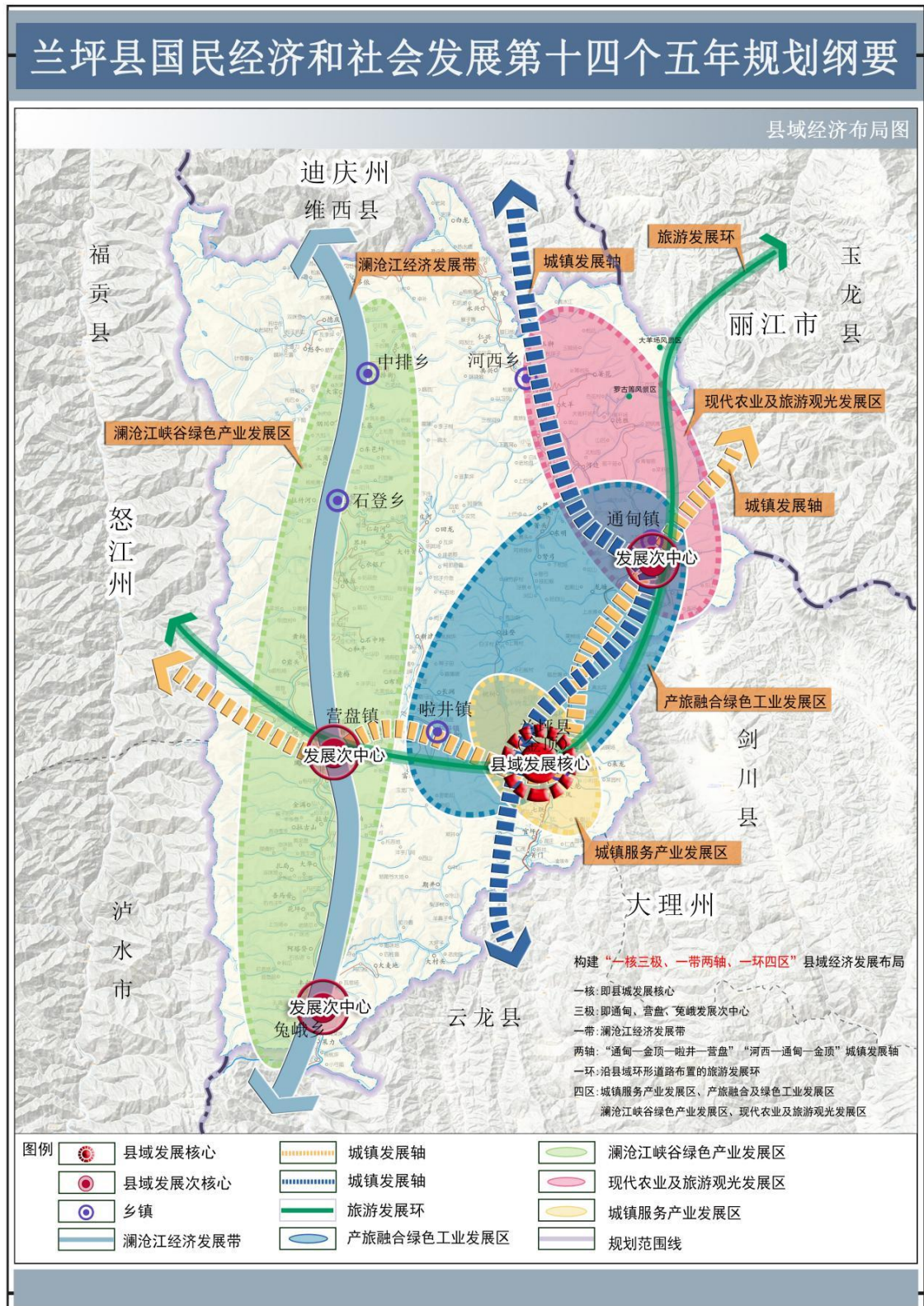
## 第五节 充分调动全社会积极性

认真践行党的群众路线，广泛开展规划宣传，增强全县人民的主人翁意识，让规划确定的目标任务深入人心、凝聚民心、集中民智、汇集民力，尊重基层首创精神，凝聚各方面力量积极参与规划实施，使规划实施成为全社会的自觉行动，激发全社会力量建设“三江之门·绿色新城”和富强民主文明和谐幸福美丽社会主义现代化新兰坪。

附图1 兰坪县区位分析图



附图2 兰坪县“十四五”县域经济布局图



附图3 兰坪县“十四五”交通规划图

